

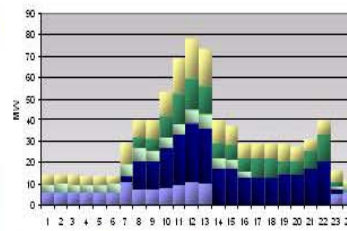


SENG

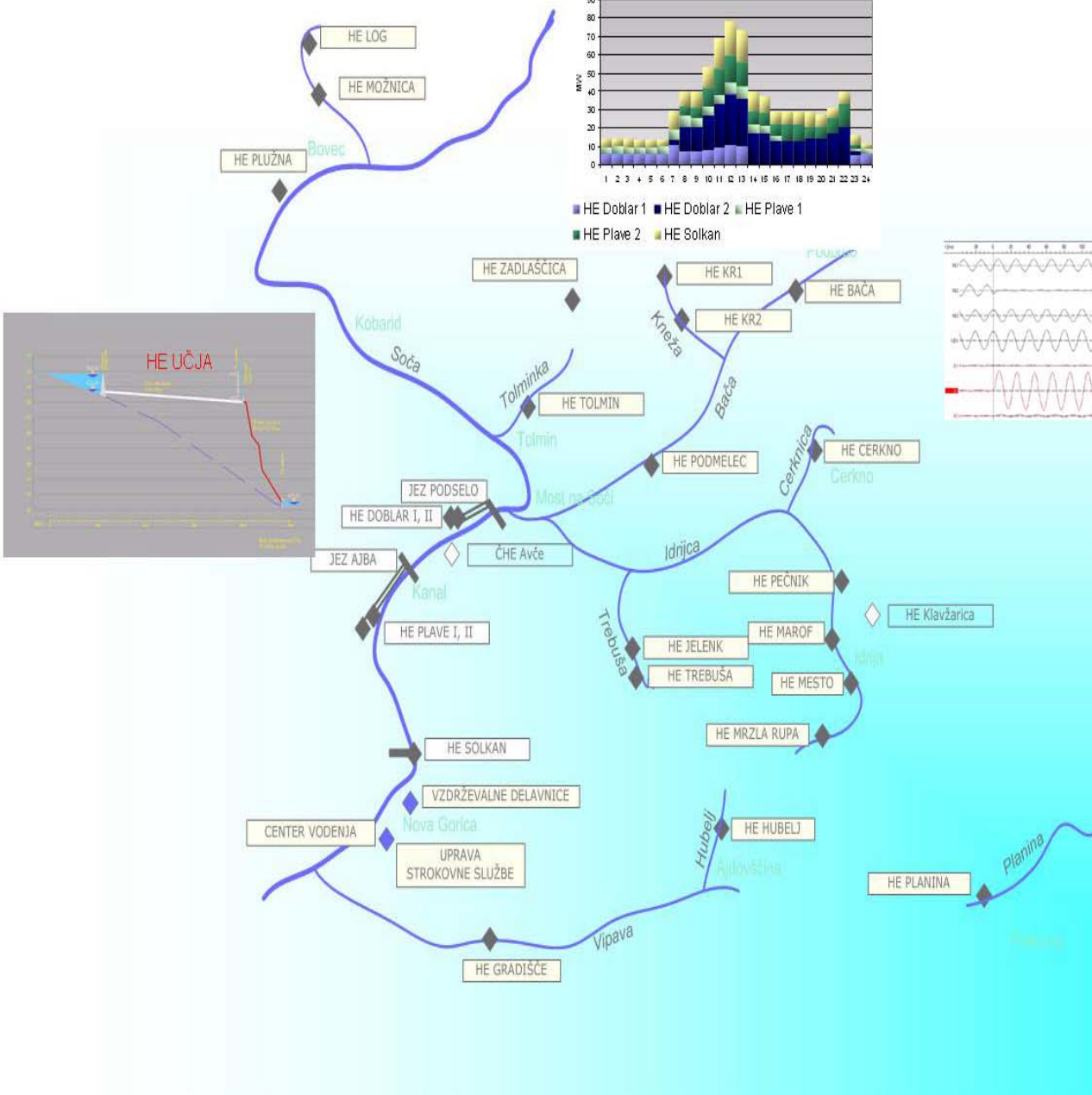
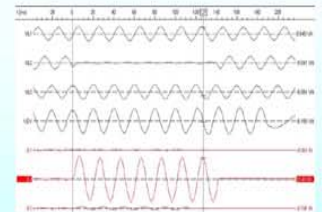
SOŠKE ELEKTRARNE NOVA GORICA d.o.o.

LETNO POROČILO 2004

Dnevna proizvodnja HE na Soči



■ HE Doblar 1 ■ HE Doblar 2 ■ HE Plave 1
■ HE Plave 2 ■ HE Solkan





LETNO POROČILO
DRUŽBE SENG d.o.o. NOVA GORICA
ZA LETO 2004



KAZALO

1. NAGOVOR DIREKTORJA.....	3
2. POROČILO NADZORNEGA SVETA.....	5
3. POMEMBNEJŠI DOGODKI IN USPEHI POSLOVNEGA LETA.....	8
4. POSLOVNO POROČILO	10
4.1. SPLOŠNI PODATKI O DRUŽBI.....	11
4.2. ZGODOVINSKI PREGLED RAZVOJA DRUŽBE	16
4.3. POSLANSTVO, VIZIJA IN RAZVOJNI CILJI.....	17
4.4. UPRAVLJANJE S ČLOVEŠKIMI VIRI.....	18
4.5. PROIZVODNJA ELEKTRIČNE ENERGIJE IN OBRATOVANJE	21
4.6. DOBAVA ELEKTRIČNE ENERGIJE	25
4.7. UPRAVLJANJE S TVEGANJI	26
4.8. FINANČNO POSLOVANJE	27
4.9. NALOŽBE	36
4.10. SISTEM VODENJA KAKOVOSTI IN RAVNANJA Z OKOLJEM.....	41
4.11. ODNOSI S ŠIRŠIM DRUŽBENIM OKOLJEM.....	42
4.12. RAZISKAVE IN RAZVOJ	43
5. RAČUNOVODSKO POROČILO	45
5.1. BILANCA STANJA	46
5.2. IZKAZ POSLOVNEGA IZIDA.....	48
5.3. IZKAZ FINANČNEGA IZIDA	49
5.4. IZKAZ GIBANJA KAPITALA.....	50
5.5. IZKAZ BILANČNEGA DOBIČKA.....	51
5.6. POJASNILA K RAČUNOVODSKIM IZKAZOM	52
6. PREDLOG UPORABE BILANČNEGA DOBIČKA.....	75
7. REVIZORJEVO POROČILO	76
8. ZAKLJUČEK.....	77

1. NAGOVOR DIREKTORJA

Družba Soške elektrarne Nova Gorica d.o.o. je aktivno vključena v dejavnosti primorskega zlasti pa severnoprimorskega okolja že dobrih 57 let. V smislu osnovnega poslanstva je družba v tem obdobju rasla, se tehnološko posodabljala in se vzgajala v aktivnega čuvarja in oblikovalca sožitja z naravno in kulturno dediščino tega področja. Družba je povečala število hidroelektrarn na porečju reke Soče na današnjih 23 z močjo 157 MW. Omeniti moramo tudi prenosno omrežje, katerega je družba upravljala in ga razvijala do prestrukturiranja elektrogospodarskega sistema Slovenije v letu 1991.

Družba je vpeta v okolje, s katerim dobro sodeluje in te odnose neguje. Zavedamo se, da naše avtomatizirane in daljinsko vodene HE ne omogočajo velike zaposlitve lokalnega prebivalstva, zato se čutimo dolžni, da s skupnim načrtovanjem in večnamembnostjo izrabe hidropotenciala omogočimo strpne pogoje za sobivanje v tem prostoru. Kakovostno sodelovanje omogoča tudi kakovostne rešitve izrabe prostora.

Kakovostnega delovanja in razvoja pa ne bi uresničili brez kadrovske usposobljenosti. Kadrovska usmeritev družbe je tudi oslonitev na vzgojo mladih kadrov iz okolja za opravljanje vseh zahtevnih naloge družbe.

Družba posluje od sredine leta 2001 na prostem trgu z električno energijo, združena v skupino Holding Slovenske elektrarne. Tak način delovanja na trgu električne energije omogoča povezanim družbam manjša tržna tveganja, saj se kompenzirajo znotraj skupine negativni trenutni vplivi na proizvodnjo oz. prodajo. Vredno je poudariti primerne poslovne odnose družbe Holdinga Slovenske elektrarne d.o.o. do hčerinskih družb na vseh področjih obvladovanja tveganj pri poslovanju.

Poslovanje v letu 2004 moramo oceniti za uspešno, saj smo izpolnili vse bistvene cilje postavljene v letnem planu.

Poslovno leto je bilo glede vodnatosti nadpovprečno, saj je bil srednji letni pretok, merjen v profilu akumulacije HE Dobljar za 8% nad dolgoletnim povprečjem. Ob visoki obratovalni pripravljenosti smo planirano letno proizvodnjo presegle za 8%. Hidrološki pogoji so omogočili, da smo že v prvem letu delovanja centra vodenja preizkusili vse njegove kvalitete in dokazali pravilnost odločitve o višini inštalacije verige HE na Soči. HE Plave II in HE Dobljar II sta omogočila proizvodnjo v mejah projektiranega in tako je družba imela največjo proizvodnjo od njenega nastanka.

V letu 2004 smo aktivno izvajali nov večji investicijski cikel. Poleg nadaljevanja aktivnosti pri Skupnem podvigu – gradnje elektrarn na Spodnji Savi smo konec leta začeli z izgradnjo prve črpalne elektrarne v Sloveniji ČHE Avče, za katero smo v septembru pridobili dovoljenje za izgradnjo. Konec leta so bila oddana pripravljala dela, sledil je začetek razpisnega postopka za oddajo vseh del. Omeniti velja tudi gradnjo mHE Klavžarica, ki je zgled skupnega sodelovanja tehnike in kulture pri ohranjanju narodove kulturne dediščine.

Ne nazadnje moramo poudariti potek projektov na kadrovsko organizacijskem področju, kjer potekata projekta za sodobno in skupno organiziranost posluževanja in vzdrževanja HE na Soči ter celotne družbe.

Na uspešnost poslovanja so vplivali tudi ugodni rezultati družbe Holding Slovenske elektrarne d.o.o. pri prodaji električne energije. O dobrem poslovanju družbe govori tudi doseženi čisti dobiček, ki je najvišji v zgodovini družbe.

Direktor
Vladimir Gabrijelčič





2. POROČILO NADZORNEGA SVETA

SKUPŠČINI DRUŽBE

Nova Gorica, 20.5.2005

P O R O Č I L O

nadzornega sveta SENG d.o.o. NOVA GORICA

o preveritvi letnega poročila družbe za poslovno leto 2004

Poročilo o delu nadzornega sveta v letu 2004

Nadzorni svet družbe je v letu 2004 deloval v naslednji sestavi:

- dr. Milan Medved – predsednik
- Valentina Lavrenčič
- Alojz Istinič

Nadzorni svet je v letu 2004 v okviru spremljanja in nadzоровanja poslovanja družbe SENG d.o.o. opravil skupaj 15 (petnajst) sej, od tega 7 (sedem) korespondenčnih.

Nadzorni svet je v okviru svojih pristojnosti obravnaval strateške in pomembnejše operativne zadeve. Gradivo, ki ga je za seje pripravljalo poslovodstvo družbe, je bilo kvalitetno in podrobno, prav tako pa tudi dodatna pojasnila, podana na samih sejah.

Temeljni cilji poslovanja za leto 2004 so bili opredeljeni v poslovnem načrtu družbe za leto 2004, h kateremu je dal nadzorni svet soglasje na 11. redni seji dne 10.3.2004.

Na 12. redni seji dne 13.5.2004 je nadzorni svet obravnaval in sprejel letno poročilo družbe za poslovno leto 2003 s pozitivnim mnenjem revizorja.

S ključnimi strateškimi usmeritvami družbe v prihodnjem obdobju se je nadzorni svet seznanil na 13. redni seji dne 28.5.2004. Na osnovi predstavljenega Razvojnega načrta SENG d.o.o. Nova Gorica za obdobje od leta 2004 do leta 2010 je nadzorni svet dal na načrt pozitivno mnenje, pravilnost usmeritev pa je potrdila tudi skupščina družbe s sprejemom na 11. redni seji skupščine dne 17.6.2004 družbenikov SENG d.o.o. V zvezi s tem je bilo veliko pozornosti namenjene projektu ČHE Avče kot ključnemu razvojnemu projektu družbe, za katerega so se pripravljala dela začela v decembru 2004.

Tekoče poslovanje družbe in doseganje planiranih ciljev za leto 2004 je nadzorni svet spremljal predvsem na osnovi pisnih kvartalnih poročil poslovodstva, veliko pojasnil pa je bilo podanih tudi ustno na samih sejah nadzornega sveta.



Od pomembnejših zadev je nadzorni svet v letu 2004:

- dal soglasje k pogodbam o izdelavi projektne in tehnične dokumentacije za izgradnjo ČHE Avče,
- obravnaval informacijo o poročilu recenzijske komisije o invest programu ČHE Avče,
- obravnaval predlog skupščini družbe glede imenovanja revizorja za poslovni leti 2005 in 2006,
- dal soglasje k sklenitvi pogodbe za izgradnjo mHE Klavžarica za lote GD, TG, C in E
- dal soglasje k donaciji za nadomestno gradnjo stanovanjske hiše za odpravo posledic potresa v zgornji soški dolini,
- dal soglasje k Pogodbi za pripravljalna gradbena dela za izgradnjo ČHE Avče,
- dal soglasje k Kupoprodajni pogodbi za el. energijo za leti 2005 in 2006,
- potrdil noveliran invest programa ČHE Avče,
- dal soglasje k Sporazumu o ureditvi medsebojnih obveznosti v zvezi z gradnjo ČHE Avče med SENG d.o.o. Nova Gorica in Občino Kanal ob Soči.

Nadzorni svet je nadalje v okviru svojih pristojnosti izdajal soglasja na prodajo zemljišč ter redno obravnaval poročila o poteku del na ČHE Avče in o priključnem daljnovodu.

V okviru svojih pristojnosti pa je nadzorni svet skrbno preverjal tudi optimiranje likvidnostnega stanja in naložbeno politiko družbe.

Preveritev letnega poročila za leto 2004

Nadzorni svet je med poslovnim letom 2004 redno spremljal in nadziral poslovanje družbe. Na redni seji dne 20.5.2005 je obravnaval in preveril sestavo Letnega poročila za leto 2004, ki je bilo revidirano s strani revizijske družbe KPMG Slovenija d.o.o. Ljubljana. Revizijska družba KPMG Slovenija d.o.o. je dne 26.4. 2005 izdala revizijsko poročilo, v katerem je mnenja, da so računovodski izkazi resnična in poštena slika finančnega stanja družbe, poslovnega in finančnega izida ter gibanja kapitala v skladu s Slovenskimi računovodskimi standardi in da je poslovno poročilo skladno z revidiranimi računovodskimi izkazi.

Nadzorni svet ugotavlja:

- da je družba uspešno zaključila poslovno leto 2004, saj je presegla načrtovane poslovne rezultate,
- da je poslovanje družbe potekalo v skladu z začrtano strategijo ter akti družbe, realizirani so cilji, zastavljeni v Poslovnem načrtu za leto 2004, izpolnjen je tudi cilj po zmanjšanju stroškov,
- da je revizijska družba izdala pozitivno mnenje k Letnemu poročilu družbe za leto 2004 in da na revizijsko poročilo nima pripomb,



- da je družba poslovala v skladu s temeljnimi načeli poslovanja po Zakonu o gospodarskih družbah in v skladu s Slovenskimi računovodskimi standardi ter ostalimi zakonskimi predpisi.


Nadzorni svet je na svoji seji 20. 5. 2005 v celoti, brez pripomb potrdil s strani posloводства predloženo Letno poročilo družbe SENG d.o.o. za leto 2004.

Hkrati s potrditvijo letnega poročila je nadzorni svet soglašal s predlogom posloводства glede uporabe čistega dobička v okviru zakonskih pristojnosti posloводства in nadzornega sveta. Čisti dobiček leta 2004 v višini 1.253.214.938,41 SIT je v skladu z 228. in 355. členom Zakona o gospodarskih družbah v celoti uporabljen za oblikovanje zakonskih rezerv. V letu 2004 ni ugotovljenega bilančnega dobička.

Nadzorni svet je proučil tudi poročilo posloводства družbe SENG o razmerjih z obvladujočo družbo in z njo povezanimi družbami, iz katerega sledi, da je družba v letu 2004 pri vsakem pravnem poslu z obvladujočo družbo ali z njo povezano družbo dobila ustrezno vračilo. Nadzorni svet soglašá z mnenjem posloводства, da družba pri poslovanju s povezanimi družbami ni utrpela nobenega prikrajšanja. Poročilo je bilo predloženo v pregled tudi revizorjem, ki nanj niso imeli pripomb.

Nadzorni svet je pripravil poročilo v skladu z 274a. členom Zakona o gospodarskih družbah. Poročilo je namenjeno skupščini družbe.

Predsednik nadzornega sveta


dr. Milan Medved

3. POMEMBNEJŠI DOGODKI IN USPEHI POSLOVNEGA LETA

V obravnavanem obdobju omenjamo sledeče dogodke:

- dokapitalizacija HSE Invest d.o.o. – februar 2004,
- sprejem Poslovnega načrta družbe za leto 2004 – marec 2004,
- izdelava PGD, PZR in PZI za mHE Klavžarica – marec 2004,
- tehnični pregled centra vodneja SENG – april 2004,
- sprejem Letnega poročila družbe za leto 2003 – maj 2004,
- zaključek rekonstrukcije drugega pretočnega polja na jezu Ajba – junij 2004,
- sprejem Razvojnega načrta družbe do leta 2010 – junij 2004,
- izvedba skupščine družbe – junij 2004,
- sprejem lokacijskega načrta za gradnjo ČHE Avče – junij 2004,
- izbira izvajalcev za gradnjo mHE Klavžarica - junij 2004,
- začetek gradnje MHE Klavžarica – junij 2004,
- začetek montaže tretjega pretočnega polja na jezu Ajba – junij 2004,
- začetek delovanja enote HSE-Invest d.o.o. v Novi Gorici – september 2004,
- postavitve temeljnega kamna in pridobitev gradbenega dovoljenja za ČHE Avče – september 2004,
- začetek pripravljalnih del ČHE Avče – december 2004.

V obravnavanem obdobju omenjamo pomembnejše uspehe:

- uspešno poslovanje z ustvarjenim čistim dobičkom v višini 1.253,2 mio SIT,
- visoka obratovalna pripravljenost proizvodnih naprav,
- zanesljivo in varno obratovanje vseh objektov in naprav,
- preseganje proizvodnega in prodajnega plana,
- realno znižanje stroškov poslovanja.

Družba je v letu 2004 uspešno poslovala, saj je ustvarila celotni dobiček v višini 1.498,6 mio SIT in čisti dobiček v višini 1.253,2 mio SIT. Poslovanje je uspešnejše od načrtovanega zaradi izredno ugodnih hidroloških razmer, dobrih prodajnih rezultatov in varčevalnih ukrepov. Uresničen je tudi cilj zmanjšanja stroškov v okviru skupine HSE.

Družba je v celoti izpolnila cilj kakovostnega poslovanja s tem, da je zagotovila zanesljivo in varno obratovanje vseh objektov in naprav ter visoko stopnjo obratovalne pripravljenosti ob stalnem zmanjševanju stroškov na vseh področjih poslovanja.

Na naložbenem področju so potekale aktivnosti priprave novega razvojnega projekta in s tem na začetek novega naložbenega ciklusa, ki bo realiziran v naslednjih letih.



FINANČNI POUDARKI:

ELEMENTI	LETO 2004	PLAN 2004	LETO 2003	LETO 2002	INDEX L04/P04	INDEX L04/L03	INDEX L04/L02
Čisti prihodki od prodaje el. energije v mio SIT	4.875	3.987	3.386	4.349	122	144	112
Letna proizvodnja v GWh	560	519	328	407	108	171	138
Naložbe v mio SIT	1.210	2.457	845	1.194	49	143	101
Zaposleni konec leta	126	131	132	144	96	95	88
Vsa sredstva v mio SIT	45.407	44.197	45.219	47.189	103	100	96
Kapital v mio SIT	34.576	33.486	33.353	33.319	103	104	104
Celotni poslovni izid v mio SIT	1.499	173	34	274	866	4.407	547
Čisti poslovni izid v mio SIT	1.253	173	34	274	724	3.685	457

4. POSLOVNO POROČILO

4.1. SPLOŠNI PODATKI O DRUŽBI

4.1.1. OSNOVNI PODATKI

Soške elektrarne Nova Gorica d.o.o., družba za proizvodnja električne energije, ima sedež na Erjavčevi 20 v Novi Gorici. Skrajšana firma družbe je SENG d.o.o. Družba spada med velike gospodarske družbe z omejeno odgovornostjo. Vpisana je v sodni register pri Okrožnem sodišču v Novi Gorici pod vložno številko 10012900 z 33.044.926.718,40 SIT osnovnega kapitala po stanju 31.12.2004. Davčna številka družbe je SI74100475, matična številka družbe je 5044421.

4.1.2. ORGANI DRUŽBE

Organi družbe so:

- skupščina,
- nadzorni svet,
- poslovodstvo.

Od 1.1.2003 zastopa družbo direktor g. Vladimir Gabrijelčič s štiriletnim mandatom.

Delo družbe nadzoruje tričlanski nadzorni svet s štiriletnim mandatom v sestavi:

- dr. Milan Medved, predsednik,
- Valentina Lavrenčič, članica,
- Alojz Istinič, član.

Nadzorni svet v zgornji sestavi je bil imenovan za mandatno dobo štirih let dne 21.5.2002.

4.1.3. LASTNIŠKA STRUKTURA

Od 18.1.2001 je družba na osnovi družbene pogodbe registrirana kot gospodarska družba z več družbeniki. Trenutno ima družba 20 družbenikov, katerih število in sestav se stalno spreminja.

Poslovno leto 2004 je družba zaključila s sledečo lastninsko strukturo osnovnega kapitala:

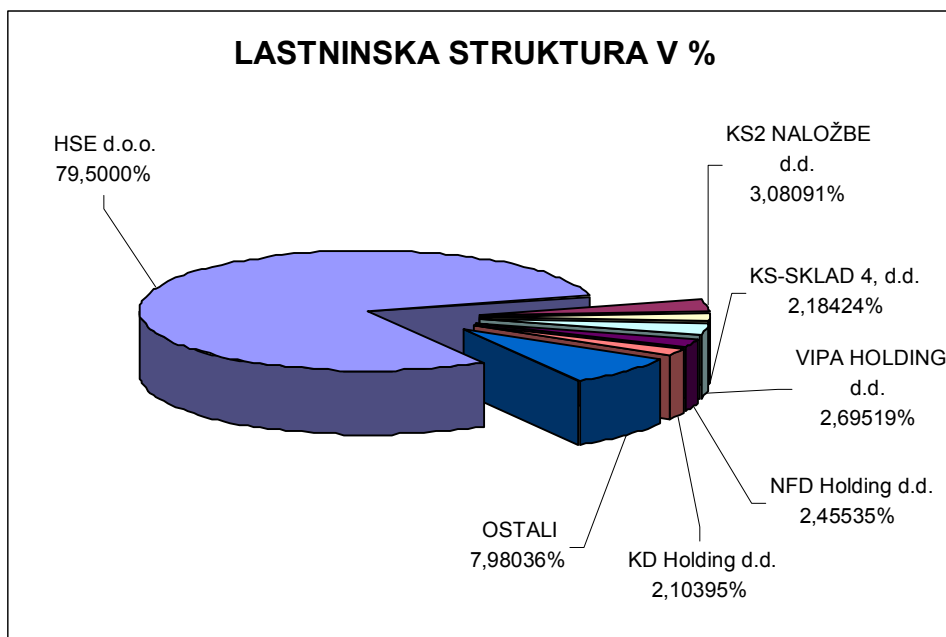
- Holding Slovenske elektrarne d.o.o. z 79,5% deležem,
- Razne pooblašene investicijske družbe, finančne in druge družbe ter Kapitalska družba pokojninskega in invalidskega zavarovanja, d.d. z 20,5% deležem.

Podrobnejša lastninska struktura je podana v spodnji tabeli.

TABELA: POSLOVNI DELEŽI DRUŽBENIKOV PO STANJU 31.12. 2004

zap. št.	Družbeniki SENG d.o.o.	% poslovnega deleža v osnovnem kapitalu
1	HOLDING SLOVENSKE ELEKTRARNE d.o.o., Koprska ulica 92, 1000 LJUBLJANA	79,50000 %
2	KAPITALSKA DRUŽBA POKOJNINSKEGA IN INVALIDSKEGA ZAVAROVANJA, d.d., Dunajska 56, 1000 LJUBLJANA	0,37650 % 0,65260 %
3	KS2 NALOŽBE, upravljanje naložb, d.d. Ljubljana Dunajska 9, 1000 LJUBLJANA	3,08091%
4	KS – SKLAD 4, d.d. Dunajska 9, 1000 LJUBLJANA	1,92512% 0,25912%
6	VIPA HOLDING d.d., Erjavčeva ulica 2, 5000 NOVA GORICA (poslovni naslov: Kidričeva ul. 19, 5000 Nova Gorica)	2,69519%
7	INFOND HOLDING, finančna družba d.d., Ul. Vita Kraigherja 5, 2000 MARIBOR	1,48472%
8	INFOND HOLDING 1, finančna družba d.d., Ul. Vita Kraigherja 5, 2000 MARIBOR	1,21047 %
9	NFD HOLDING, d.d., Trdinova 4, 1000 LJUBLJANA	2,45535%
10	KD HOLDING, Finančna družba, d.d., Celovška cesta 206, 1000 LJUBLJANA	2,10395 %
12	RE FINANCE d.o.o., Kotnikova 36, 1000 Ljubljana	1,11658 %
13	TRIGLAV, finančna družba, d.d., Slovenska 54, 1000 LJUBLJANA	0,96920 %
14	MERCATA, finančna družba d.d., Ljubljana Železna cesta 18, 1000 LJUBLJANA (poslovni naslov: p.p. 5749 1000 LJUBLJANA)	0,56384 %
16	FINIRA, d.d., Ljubljana Železna cesta 18, 1000 LJUBLJANA	0,39830%
17	MODRA LINIJA HOLDING, finančna družba, d.d. Pristaniška ul.12, 6000 KOPER	0,51613%
18	WEB – podjetje za internet storitve in poslovno svetovanje d.o.o., Kotnikova ul. 36, 1000 LJUBLJANA	0,25392 %
19	ARKADA ENA PID, d.d., Dunajska 156, 1000 LJUBLJANA	0,22014 % 0,01751 %
20	CAPINVEST 2, PID, d.d. Dunajska 9, 1000 LJUBLJANA	0,20045 %
	SKUPAJ :	100,00000%

V spodnji sliki je prikazana struktura družbenikov, ki imajo več kot 2% poslovni delež.

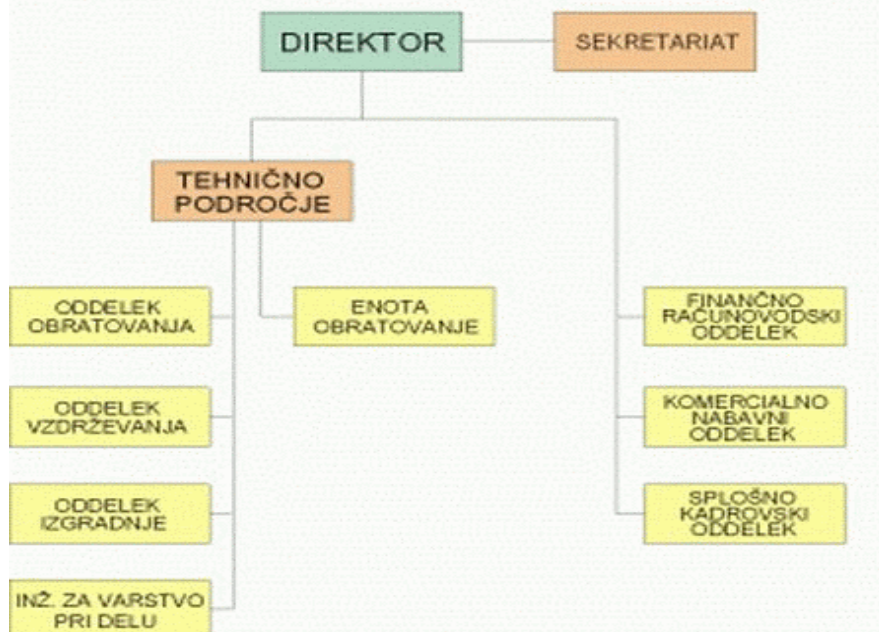


4.1.4. DEJAVNOST

Družba izvaja le eno energetska dejavnost in to proizvodnjo električne energije, ki je tržna dejavnost. Družba pridobi ves prihodek z opravljanjem dejavnosti proizvodnje električne energije, razen cca 1%, ki ga pridobi s posli, ki pa že zaradi svojega minimalnega obsega in drugih značilnosti ne pomenijo opravljanja dejavnosti (npr. oddajanje poslovnih prostorov v najem zaradi njihove boljše izkoriščenosti, oddajanje počitniških kapacitet).

4.1.5. ORGANIZACIJSKA SHEMA

ORGANIZACIJSKA SHEMA PODJETJA



Družba je notranje organizirana v tehnično področje, oddelke in sekretariat. Na tehničnem področju se v oddelkih in v enoti izvajajo naloge proizvodnje električne energije, obratovanja, vzdrževanja in varstva pri delu. Naloge oddelka izgradnje so s pogodbo, sklenjeno dne 1.9.2004, prenešene v opravljanje družbi HSE –Invest d.o.o. Maribor. V organizacijski enoti obratovanje delujejo vse elektrarne in vzdrževalna delavnica. V ostalih oddelkih se izvajajo naloge računovodstva, financ, komerciale in splošno-kadrovske zadeve. V sekretariatu se izvajajo naloge za potrebe poslovanja, upravljanja in nadzora s področja pravnih in finančnih zadev, razvoja in odnosov z javnostjo. Zahtevnejše naloge se v družbi opravljajo na projektni način z imenovanjem projektnih skupin.

4.1.6. SINDIKAT

V družbi delujeta dva sindikata, ki zastopata interese delavcev:

- Svobodni sindikat delavcev dejavnosti energetike Slovenije (SDE) in
- Konfederacija novih sindikatov Slovenije – Neodvisnost KNSS.

4.1.7. SVET DELAVCEV

V družbi deluje tudi svet delavcev, ki je bil ustanovljen dne 22.9.1999. Preko tega organa delavci sodelujejo pri upravljanju, pri uresničevanju skupnih ciljev in interesov dela in kapitala, ki se izražajo v skupnih prizadevanjih za čim boljše poslovne rezultate, uspešnost družbe nasploh ter zadovoljstvo zaposlenih pri delu in čim ugodnejšo delovno klimo.

4.1.8. KAPITALSKE POVEZAVE Z DRUGIMI DRUŽBAMI

➤ Povezava z družbo Holding Slovenske elektrarne d.o.o.

Konec julija 2001 je Vlada RS ustanovila družbo Holding Slovenske elektrarne d.o.o., Ljubljana (skrajšano ime HSE d.o.o.), na katero je prenesla 79,5% delež, ki ga je imela v družbi SENG d.o.o.. Vlada je zaradi enotnega nastopa proizvajalcev električne energije pri prodaji električne energije na trgu, gradnje hidroelektrarn na spodnji Savi in izboljšanja konkurenčnosti proizvodnih družb, le-te kapitalsko povezala v holding z ustanovitvijo HSE d.o.o..

Od ustanovitve družbe HSE d.o.o. so skupaj z njo, svojim večinskim družbenikom, v holding povezane naslednje družbe s področja dejavnosti proizvodnje električne energije in premoga:

- Dravske elektrarne Maribor d.o.o., (DEM d.o.o.)
- Savske elektrarne Ljubljana d.o.o., (SEL d.o.o.)
- Soške elektrarne Nova Gorica d.o.o., (SENG d.o.o.)
- Termoelektrarna Brestanica d.o.o.,
- Termoelektrarna Šoštanj d.o.o.,
- Premogovnik Velenje d.d..

V skladu z 478. členom Zakona o gospodarskih družbah je bilo posebej izdelano Poročilo o razmerjih z obvladujočo družbo za leto 2004 in predloženo revizorju po 479. členu ZGD. Na poročilo revizor ni imel pripomb. Iz poročila izhaja, da je družba v letu 2004 pri vsakem pravnem poslu z obvladujočo družbo ali z njo povezano družbo dobila ustrezno vračilo.

➤ HSE-Invest d.o.o.

SENG d.o.o. je z dokapitalizacijo HSE-Invest d.o.o., Obrežna ul. 170a, Maribor februarja 2004 v višini 2,5 mio SIT pridobila 25% poslovni delež v tej družbi. SENG ima

s to družbo pogodben odnos za izvajanje nalog nadzora pri izvajanju investicij na elektrarnah.

➤ **Elprom d.o.o.**

Družba SENG d.o.o. ima 100% delež v osnovnem kapitalu družbe ELPROM d.o.o. s sedežem na Erjavčevi 20, Nova Gorica. Osnovni kapital družbe ELPROM d.o.o. znaša 2,1 mio SIT.

4.2. ZGODOVINSKI PREGLED RAZVOJA DRUŽBE

Podjetje je bilo ustanovljeno leta 1947. Od leta 1965 do 1990 so Soške elektrarne Nova Gorica opravljale dve dejavnosti, poleg dejavnosti hidroproizvodnje električne energije še dejavnost prenosa električne energije. Ob ustanovitvi je podjetje prevzelo deset elektrarn s skupno instalirano močjo 52 MW od tedanje italijanske družbe SADE. Z novogradnjami pa so se do danes povečale proizvodne kapacitete na 157 MW, kar kaže na to, da se podjetje ves čas širi in razvija.

Nekateri zgodovinski mejniki v razvoju Soških elektrarn:

- Leta 1974 je bila zgrajena HE Ajba z vgrajenim prvim cevnim agregatom, ki je bil plod skupnega nastopa Litostroja in Končarja.
- Leta 1984 je bila zgrajena HE Solkan, ki je po inštalirani moči druga največja elektrarna Soških elektrarn, ki letno povprečno proizvede 110 GWh električne energije.
- Izgradnja HE Zadlaščica v letu 1989 je bila zanimiva tudi z vidika dvojne namembnosti, saj služi proizvodnji električne energije in dobavi pitne vode širšemu območju Tolmina.
- Od leta 1965-1990 se je gradilo in obnavljalo prenosno omrežje na območju Primorske in zgradilo več malih hidroelektrarn.
- Leta 1991 je bila izločena dejavnost prenosa električne energije in prenesena v novoustanovljeno podjetje Elektro Slovenije Ljubljana.
- Leta 1997 so Soške elektrarne postale družba z omejeno odgovornostjo z edinim ustanoviteljem in družbenikom Republiko Slovenijo.
- Leta 1998 začetek obnove in doinštalacije HE na Soči z izgradnjo HE Dobljar II in HE Plave II.
- Od januarja 2001 so Soške elektrarne Nova Gorica d.o.o. na osnovi družbene pogodbe registrirane kot gospodarska družba z več družbeniki.
- V letu 2002 začetek obratovanja obeh novo zgrajenih hidroelektrarn HE Plave II in HE Dobljar II.
- November 2003 pridobitev uporabnega dovoljenja za obratovanje HE Dobljar II, HE Plave II.
- Februar 2004 dokapitalizacija HSE Invest d.o.o.
- Junij 2004 sprejem lokacijskega načrta za gradnjo ČHE Avče.
- September 2004 začetek delovanja enote HSE Invest v Novi Gorici.
- December 2004 začetek gradnje ČHE Avče.

4.3. POSLANSTVO, VIZIJA IN RAZVOJNI CILJI

Družba opravlja poslanstvo proizvodnje električne energije, ki je cenovno in kakovostno sprejemljiva.

Vizija družbe je usmerjena v optimalno izkoriščanje razpoložljivega hidrološkega potenciala reke Soče in njenih pritokov ter drugih obnovljivih virov energije.

Družba uresničuje razvojne cilje, ki obsegajo načrtovanje, obnavljanje obstoječih in gradnja novih objektov na porečju Soče, iskanje strateških povezav za nastop na trgu električne energije in stalno zmanjševanje stroškov poslovanja.

Razvojni cilji so opredeljeni v Razvojnem načrtu družbe do leta 2010:

- kakovostno poslovanje, naravnano v zmanjševanje stroškov ob visoki profesionalnosti opravljanja dejavnosti proizvodnje električne energije, ki zagotavlja visok nivo obratovalne pripravljenosti in zanesljivosti hidroenergetskih objektov in naprav,
- z najugodnejšim načinom poslovanja ob upoštevanju obstoječih in novih kapacitet ter trženju dodatnih dejavnosti zadovoljiti lastnike s primernim donosom na vložena sredstva,
- rast družbe z novimi razvojnimi programi,
- aktivno sodelovanje pri ustvarjanju odnosov in strateških ciljev v skupini HSE in širšem družbenim okoljem,
- učinkovito in uspešno izvajanje poslovnih funkcij ob ustreznosti izobraženih in motiviranih kadrih.

Poslovanje družbe v letu 2004 je bilo naravnano k uresničevanju ciljev in nalog, ki so bili zastavljeni v poslovnem načrtu za leto 2004. Cilji, zastavljeni v poslovnem načrtu za leto 2004, so realizirani in celo preseženi. Poslovanje je bilo kakovostno, naravnano v zmanjševanje stroškov ob visoki profesionalnosti opravljanja dejavnosti proizvodnje električne energije. Zagotovljen je bil visok nivo obratovalne pripravljenosti in zanesljivosti delovanja hidroenergetskih objektov in naprav. Energetska zakonodaja je našo dejavnost postavila na trg, zaradi česar se je družba prilagodila novim razmeram s kapitalsko povezavo v skupino Holdinga Slovenske elektrarne. Prednosti delovanja v okviru skupine HSE se kažejo v obvladovanju poslovnih tveganj, katerim je družba izpostavljena v pogojih delovanja trga električne energije. Družba skupaj s HSE-jem načrtuje nove razvojne priložnosti, med katerimi je v naslednjem štiriletnem obdobju uresničljiva naložba v izgradnjo ČHE Avče. Priložnosti so se odprle tudi na izgradnji elektrarn na spodnji Savi, ki je prioriteten projekt za celotno skupino HSE. Naše sodelovanje je v sofinanciranju tega skupnega podviga in nujenju svetovalnih storitev s kadri, ki imajo refernce pri izgradnji tovrstnih projektov.

4.4. UPRAVLJANJE S ČLOVEŠKIMI VIRI

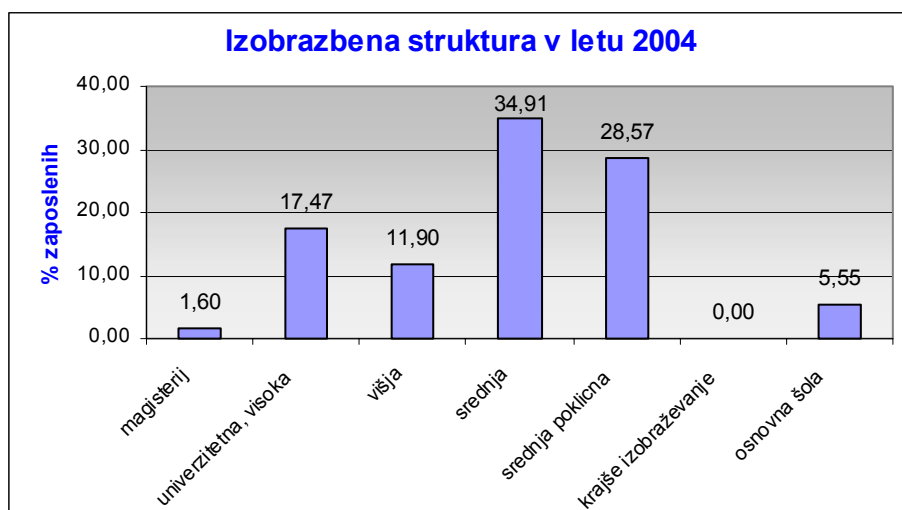
V družbi se zavedamo, da je uresničevanje poslanstva in vizije, sprejete z razvojnim in letnim poslovnim načrtom možno uveljaviti le z motiviranimi in uspešnimi sodelavci. Spoznanja na področju kadrovske dejavnosti in upravljanja znanj zaposlenih postajajo vse večjega pomena, zlasti pri vključevanju vseh razpoložljivih znanj v poslovno dogajanje.

Dolgoletne aktivnosti, ki so bile naravnane na optimalno zaposlovanje smo nadaljevali tudi v letu 2004. Zaradi določitve optimalnega števila zaposlenih na porečju Soče za področje obratovanja in vzdrževanja ter zagotavljanja potreb po izmenskem osebju, so bile izvedene ustrezne analize ter temu ustrezno vodene aktivnosti projektne skupine, in sicer v smislu usposobitve sodelavcev za hkratno obvladovanje dela na več hidroenergetskih objektih in v nadaljevanju postopnega oblikovanja organiziranosti obratovanja in vzdrževanja na porečju Soče.

V letu 2003 začete aktivnosti pri prenovi sistemizacije in nadalje organizacije, so se nadaljevala tudi v letu 2004. V procesu preoblikovanja sistemizacije po modelu kompetenc je bila vsakemu delovnemu mestu določena vloga, ki jo le-to ima v poslovnem procesu, definirani so bili cilji, naloge in standardi delovne uspešnosti. Pripravljene so bile tudi osnove za razvoj sistema letnih razgovorov med vodji in sodelavci.

V letu 2004 je bilo povprečno 128 zaposlenih, po stanju konec leta pa 126. Povprečna starost vseh zaposlenih znaša 44,5 let. Družba zaposluje 80 % moških in 20 % žensk. Fluktuacije praktično ni, odsotnost zaposlenih zaradi bolezni, vključno z nesrečami pri delu in odsotnosti zaradi nege znaša za leto 2004 2,4 %, kar je nižje od republiškega povprečja.

Izobrazbena struktura se v letu 2004 ni bistveno spremenila, kljub temu, da je v letu 2004 prišlo do prehoda šest zaposlenih iz področja izgradnje in nadzora na novoustanovljeno enoto HSE Invest d.o.o. v Novi Gorici.



Družba zaposluje kar 31 % delavcev z višjo in visoko izobrazbo ter zaključenim magisterijem.

- **Usposabljanje in izobraževanje**

V letu 2004 smo največ aktivnosti na področju usposabljanja usmerjali v:

- usposabljanje na področju obratovanja in vzdrževanja z namenom usposobiti zaposlene za delo na več hidroenergetskih objektih,
- usposabljanje vodilnih in vodstvenih delavcev za uvajanje kompetenc in letnih razgovorov, obvladovanja sprememb, ravnanja z ljudmi pri delu ter za področje znanja angleškega jezika,
- usposabljanje in pridobivanje računalniških znanj za delo z računalnikom,
- usposabljanje v zvezi z zakonodajo iz različnih področij kot so finance in računovodstvo, pravo, delovna razmerja, investicijska izgradnja ipd.,
- za zaposlene, katerim je bila dana v podpis nova pogodba o zaposlitvi zaradi dela na drugem delovnem mestu, je bilo izvedeno poučevanje iz področja varstva pri delu ter izvedeni interni izpiti iz poznavanja postopkov in naprav na delovnem mestu,
- usposabljanje za kakovost,
- usposabljanje pripravnikov,
- usposabljanje študentov na delovni praksi. V družbi so opravljali delovno prakso trije študentje Fakultete za elektrotehniko in en študent Politehnike.

Poleg usposabljanja zaposlenih družba podpira tudi izobraževanje zaposlenih za pridobitev strokovne izobrazbe. Število zaposlenih, vključenih v izobraževanje za pridobitev višje stopnje strokovne izobrazbe, je razvidno iz grafa.



Z uspešno zaključenim izobraževanjem je v letu 2004 zaključilo 5 delavcev in sicer 3 na VI. in 2 na V. stopnji strokovne izobrazbe.

V letu 2004 je imela družba v povprečju 17 štipendistov. Večina štipendistov se šola v programih tehnične in ekonomske smeri.

- **Obveščanje zaposlenih**

Za obveščanje zaposlenih smo se v letu 2004 poslužili internega časopisa »Informator«, predvsem pa tudi internega časopisa HSE »Energija« in skupnega časopisa elektrogospodarstva »Naš stik«, kakor tudi naše spletne internetne strani www.seng.si. Postopoma tudi uvajamo celostno grafično podobo.

- **Skrb za zaposlene**

Tudi v letu 2004 se je skrb za zaposlene predvsem odražala v zagotavljanju aktivne rekreacije v okviru Športnega društva. Tako so se naši zaposleni poleg redne tedenske rekreacije udeležili tudi zimskih in letnih športnih iger. V sodelovanju s sindikatoma, ki v družbi delujeta, zagotavljamo zaposlenim tudi oddih z omogočanjem čim pogostejšega preživljanja oddiha tako na morju kot v hribih. V duhu druženja in spoznavanja med sabo smo za zaposlene organizirali dan kolektiva in v sodelovanju s sindikatoma tudi novoletno srečanje.

4.5. PROIZVODNJA ELEKTRIČNE ENERGIJE IN OBRATOVANJE

- **Proizvodne kapacitete**

Proizvodne kapacitete družbe obsegajo 157 MW maksimalne moči na pragu elektrarn. Na reki Soči obratujejo elektrarne HE Doblar I in II, HE Plave I in II in HE Solkan. HE Doblar I in HE Plave I obratujeta od leta 1939 in 1940, HE Doblar II in HE Plave II od leta 2002 ter HE Solkan od leta 1984. Na pritokih reke Soče proizvaja električno energijo še 20 hidroelektrarn do 10 MW moči.

Skupna inštalirana moč vseh elektrarn v slovenskem elektrogospodarstvu znaša cca 2.500 MW, Soške elektrarne pa s svojimi 157 MW pokrivajo cca. 6% proizvodnih kapacitet električne energije v Sloveniji.

TABELA : PODATKI O PROIZVODNIH NAPRAVAH

Elektrarna	število agregatov	inštalirana moč (MVA)	moč na pragu (MW)
HE Doblar I	3	48.000	30.000
HE Doblar II	1	50.000	40.000
HE Solkan	3	39.000	33.000
HE Plave I	2	22.000	15.000
HE Plave II	1	23.000	20.000
HE Ajba 2	1	0.125	0.100
HE Zadlaščica	2	10.000	8.000
HE Hubelj	2	2.850	2.100
HE Plužna	1	2.150	1.720
HE Log	1	2.000	1.600
HE Trebuša	2	1.500	0.760
HE Cerknjo	1	0.750	0.436
HE Možnica	2	0.648	0.530
HE Podmelec	2	0.538+0.160	0.425
HE Marof	2	0.580	0.440
HE Mesto	1	0.280	0.200
HE Gradišče	2	0.187	0.150
HE Knežke ravne 1	1	0.125	0.100
HE Pečnik	1	0.165	0.095
HE Jelenk	1	0.093	0.075
HE Mrzla rupa	1	0.810	0.648
HE Planina	1	0.170	0.136
HE Bača	1	0.690	0.500
HE Knežke ravne 2	1	1.100	0.810
HE Tolmin	1	0.207	0.109

- **Proizvodnja električne energije**

Leto 2004 je bilo nadpovprečno vodnato leto, saj je povprečni letni dotok v HE Dobljar znašal 86 m³/s, kar je 8% nad dolgoletnim povprečjem.

Obilne snežne padavine so precej pripomogle k večjemu in bolj enakomernemu pretoku v prvi polovici leta.

V družbi SENG d.o.o. je bilo proizvedeno 560 GWh električne energije, kar pomeni realizacijo zastavljenega plana z indeksom 108. Od tega je bilo proizvedeno v HE nad 10 MW 477 GWh (6% preseganje plana) in v HE do 10 MW 83 GWh (22% preseganje plana). Najvišja mesečna proizvodnja je bila dosežena maja in sicer 70,9 GWh električne energije, najmanj pa je bilo proizvedeno avgusta 28,9 GWh.

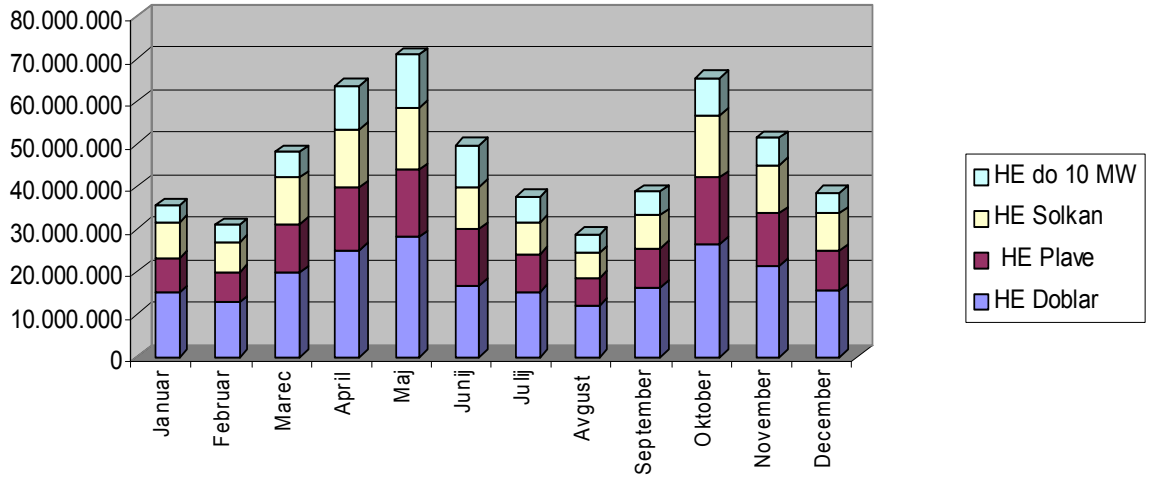
Odvzem plavin v akumulacijskem bazenu v Podselu po letnem planu in predvsem v Ajbi je v precejšnji meri vplival na dnevni režim obratovanja verige na Soči. Poleg varnosti in čimmanj motenega zelenega režima proizvodnje s strani HSE d.o.o. se je poskušalo maksimalno zadovoljiti potrebam izvajalcev, da bi lahko izvajali dela razprojevanja s čimvečjo učinkovitostjo.

TABELA: PROIZVODNJA V LETU 2004 PRIMERJALNO S PLANOM IN LETOM 2003

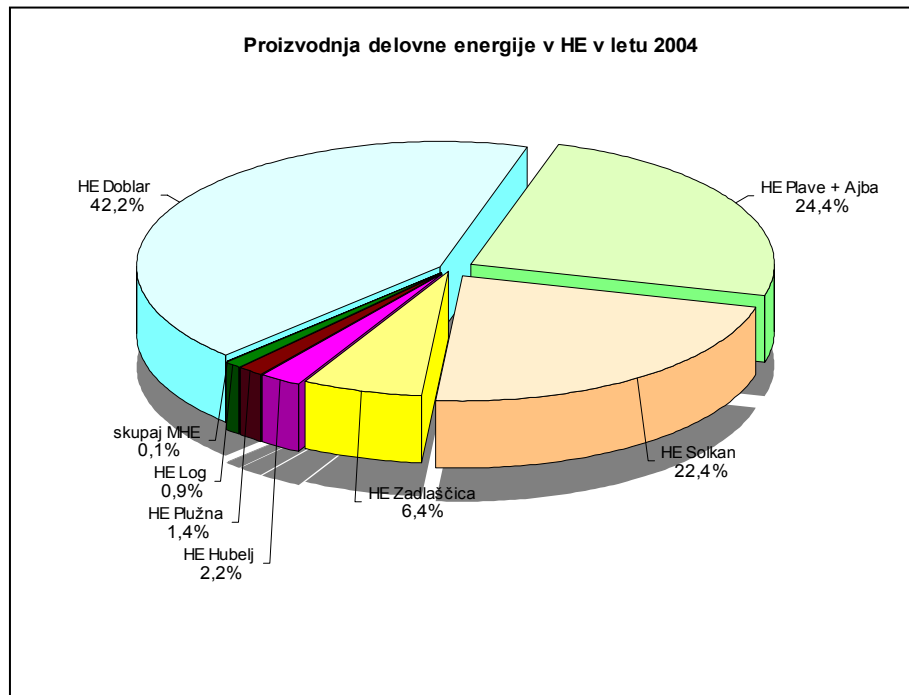
MESEC	LETO 2004	PLAN 2004	INDEX 04/PL04	v MWh	
				LETO 2003	INDEX 04/03
JANUAR	35.626	32.000	111,3	33.981	104,8
FEBRUAR	30.897	26.000	118,8	14.544	212,4
MAREC	48.143	48.000	100,3	14.756	326,3
APRIL	63.811	62.000	102,9	31.821	200,5
MAJ	70.892	71.000	99,8	25.821	274,6
JUNIJ	49.820	52.500	94,9	15.549	320,4
JULIJ	37.704	36.500	103,3	19.058	197,8
AVGUST	28.915	27.000	107,1	11.833	244,4
SEPTEMBER	38.890	32.000	121,5	15.344	253,5
OKTOBER	65.660	37.000	177,5	42.681	153,8
NOVEMBER	51.410	46.000	111,8	57.556	89,3
DECEMBER	38.586	49.000	78,7	44.868	86,0
SKUPAJ	560.354	519.000	108,0	327.812	170,9



Proizvodnja energije v kWh v HE po mesecih



Proizvodnja delovne energije v HE v letu 2004



- **Vzdrževanje proizvodnih objektov in naprav**

Strošek vzdrževanja naprav in objektov je nastal v višini 263,2 mio SIT, kar je za 16% manj od načrtovanega. V primerjavi z letom 2003 je strošek vzdrževanja manjši za 14%. Izvedena so bila različna planirana vzdrževalna dela na gradbenih objektih, elektro in strojni opremi elektram.

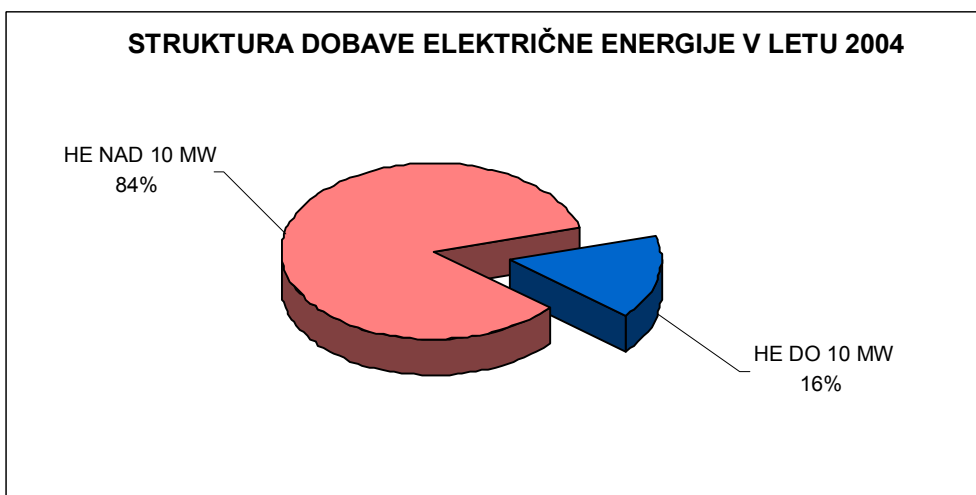
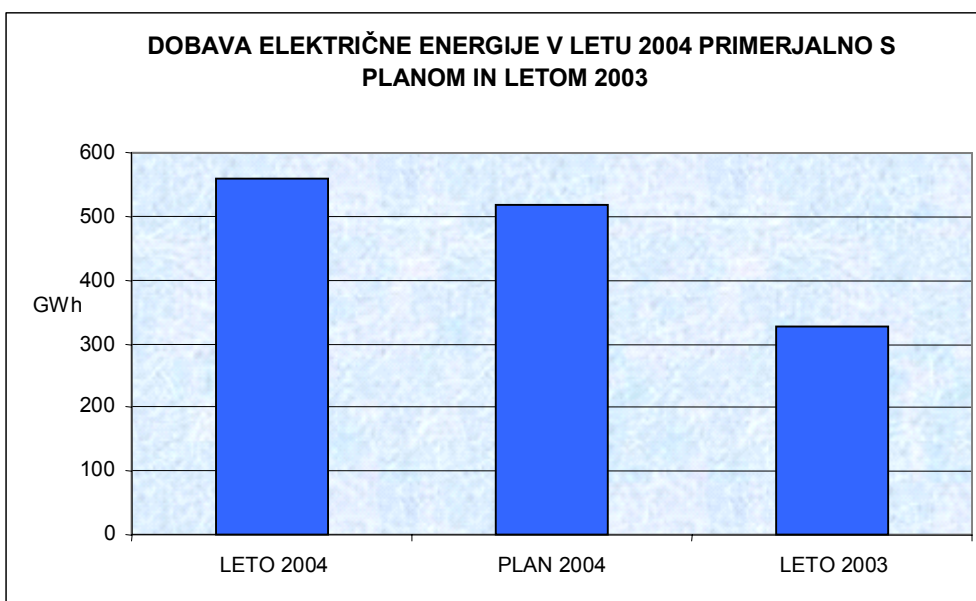
S preventivnimi vzdrževalnimi pregledi (revizijami) in rednim vzdrževanjem naprav in objektov (remonti, investicijsko vzdrževanje) se je obdržala visoka stopnja obratovalne pripravljenosti naprav in objektov ter zanesljivo obratovanje kljub starosti naprav in objektov, ki je nadpovprečna znotraj skupine HSE.

4.6. DOBAVA ELEKTRIČNE ENERGIJE

Družba ima na domačem trgu dva kupca, katerima dobavlja vso proizvedeno električno energijo. Holding Slovenske elektrarne d.o.o. ima na podlagi letne pogodbe zakupljeno moč in prevzame električno energijo iz hidroelektrarn nad 10 MW moči. Elektro Primorska d.d. pa na podlagi dolgoročne pogodbe prevzame električno energijo iz hidroelektrarn do 10 MW moči.

V letu 2004 je družba dobavila 560.354 MWh, od tega iz hidroelektrarn nad 10 MW moči 477.384 MWh električne energije in 82.970 MWh električne energije iz hidroelektrarn do 10 MW moči. Dobavljena količina električne energije presega planirano in doseženo v letu 2003 zaradi izredno ugodnih hidroloških razmer.

V letu 2004 je družba fakturirala za celotno dobavo električne energije 4.875,4 mio SIT. Fakturirana realizacija leta 2004 presega planirano za 22,3% in za 44% presega fakturirano realizacijo leta 2003.



4.7. UPRAVLJANJE S TVEGANJI

Pri poslovanju je družba izpostavljena različnim vrstam tveganja, katerih spoznavanje, spremljanje in obvladovanje postaja vse pomembnejše s ciljem zmanjševanja tveganja na najnižjo možno raven. V letu 2004 je družba nadaljevala z graditvijo sistema upravljanja s tveganji na področju celotne dejavnosti družbe, ki temelji na sistemu zgodnjega odkrivanja in opozarjanja, analize vplivnosti in posledic, nadzora in obvladovanja.

Specifičnost poslovanja družbe se odraža v izpostavljenosti predvsem naslednjim tveganjem:

- Količinsko tveganje: tveganje slabe hidrologije, ki se kaže v nedoseganju planirane proizvodnje zaradi nizkega vodostaja porečja ter posledično v nižjem prihodu, se obvladuje v okviru skupine HSE. Obvladovanje na dolgi rok je možno z graditvijo akumulacijskih HE na porečju reke Soče. Tveganje izpada agregata, ki je povezano z nedoseganjem planirane proizvodnje in prihodka, se obvladuje z rednimi in preventivnimi ukrepi v okviru tehnične funkcije. Tveganje okvar in drugih nevarnosti je zavarovano pri zavarovalnici.
- Kreditno tveganje predstavlja možnost, da bodo terjatve poplačane delno ali sploh ne bodo poplačane. Glede na znane kupce in poslovne partnerje z ugodno boniteto je to tveganje nizko. Obvadojoča družba HSE je največji kupec, ki odkupi 84% proizvedene energije.
- Likvidnostno tveganje izhaja iz možnosti, da v nekem trenutku ne bo dovolj likvidnih sredstev za poravnavanje tekočih obveznosti. Družba ga obvladuje s planiranjem denarnih tokov. Glede na časovno usklajenost terjatev in obveznosti, nizko oceno kreditnega tveganja in razpoložljivo likvidnostno rezervo je to tveganje nizko.
- Obrestno tveganje je povezano s povečanjem obrestne mere pri posojilnih obveznostih. Družba ima del obveznosti, ki so občutljiva na gibanje obrestne mere na mednarodnem trgu. Družba obvladuje to tveganje s spremljanjem gibanja obrestne mere LIBOR(EUR) in spremljanjem instrumentov za obvladovanje tega tveganja (zamenjava variabilne obrestne mere s fiksno itd.)
- Valutno tveganje je povezano z nevarnostjo nastanka izgube zaradi neugodne spremembe tečaja tuje valute. Glede na to, da ima družba dolgoročno posojilo v valuti EUR, je izpostavljena tveganju nenadne rasti tečaja. V zadnjih letih je tečaj EUR naraščal počasneje od inflacije. Država si prizadeva izpolnjevati kriterije za čimprejšnji vstop v ekonomsko in monetarno unijo. S prevzemom EUR-a za domačo valuto bo družba imela isto valuto na terjatveni in obveznostni strani. Glede na to je nizka verjetnost, da bo valutno tveganje prineslo bistvene negativne posledice.

Družba je vključena v skupino HSE, v sklopu katere se obvladujejo določena zgoraj navedena tveganja predvsem količinsko, kreditno in likvidnostno tveganje. S povezavo v skupino HSE je izpostavljenost tveganjem nizka.

4.8. FINANČNO POSLOVANJE

4.8.1. PRIHODKI

V letu 2004 je družba realizirala 5.512,9 mio SIT vseh prihodkov, kar za 24,7% presega planirane in za 25,7% prihodke leta 2003. Najpomembnejši med vsemi prihodki so poslovni prihodki, ki imajo v strukturi vseh prihodkov 93% delež, sledijo finančni prihodki z 6% deležem in izredni prihodki s 1% deležem.

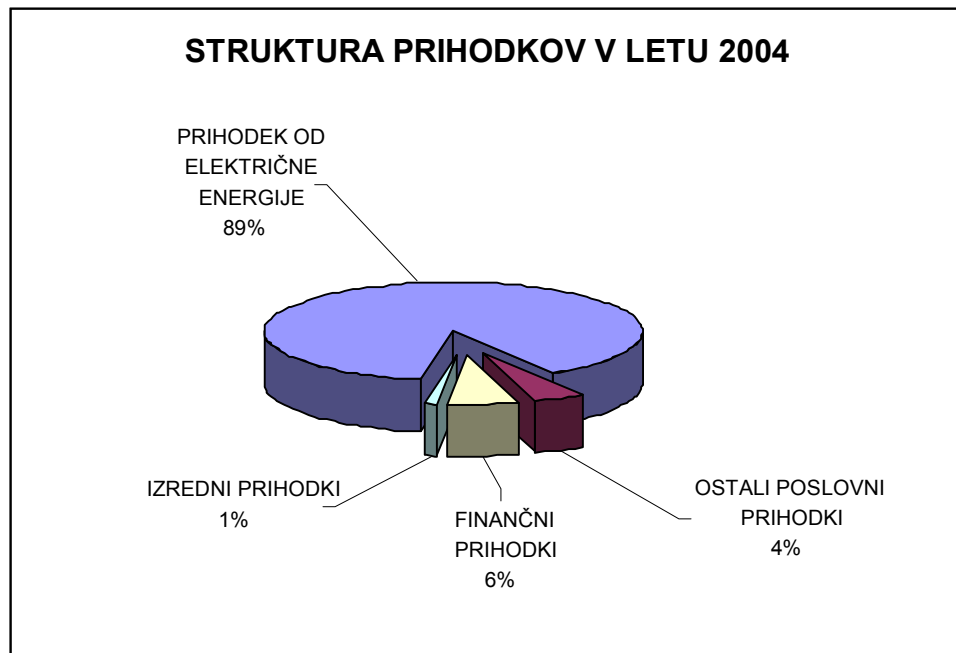
Poslovni prihodki so ustvarjeni v višini 5.121,5 mio SIT in presegajo planirane za 26,4% in za 44,2% dosežene v letu 2003. Najpomembnejši del poslovnih prihodkov predstavljajo prihodki od zagotavljanja moči in dobave električne energije. V poslovnem letu je družba realizirala 88,4% vseh prihodkov s proizvodnjo električne energije oziroma ustvarila je 4.875,4 mio SIT tega prihodka, kar presega plan za 22,3% in za 43,9% dosežene v letu 2003. Vzrok preseganja je bila izredno ugodna hidrologija. Manjši del poslovnih prihodkov predstavljajo še ostali poslovni prihodki, ki so bili v letu 2004 realizirani v višini 246,1 mio SIT in presegajo planirane v letu 2004 ter dosežene v letu 2003. V strukturi vseh prihodkov imajo ostali poslovni prihodki 4,5% delež.

Finančni prihodki so ustvarjeni v višini 334,1 mio SIT in zaostajajo za planiranimi leta 2004 in doseženimi v letu 2003.

Izredni prihodki so realizirani v višini 57,3 mio SIT predvsem iz zavarovalniških odškodnin in zaostajajo za doseženimi v letu 2003.

TABELA: STRUKTURA CELOTNIH PRIHODKOV PRIMERJALNO S PLANOM IN LETOM 2003

POSTAVKE	v 000 sit				
	LETO 2004	LETNI PLAN 2004	INDEX L04/P04	LETO 2003	INDEX L04/L03
Poslovni prihodki	5.121.530	4.050.514	126,4	3.551.505	144,2
Finančni prihodki	334.053	340.000	98,3	508.374	65,7
Izredni prihodki	57.275	30.000	190,9	327.505	17,5
SKUPAJ PRIHODKI	5.512.858	4.420.514	124,7	4.387.384	125,7



4.8.2. ODHODKI

V letu 2004 je družba imela 4.014,3 mio SIT vseh odhodkov, ki zaostajajo za planiranimi v letu 2004 za 5,5% in za doseženimi v letu 2003 za 7,8%.

Odhodki so sestavljeni iz poslovnih odhodkov, ki imajo v strukturi vseh odhodkov 88,5% delež, finančnih odhodkov s 10,9% deležem in izrednih odhodkov z 0,6% deležem.

Poslovni odhodki znašajo 3.554,9 mio SIT in presegajo plan leta 2004 za 0,8%, poslovne odhodke leta 2003 pa za 0,2% iz dveh razlogov: nakazila donacije za sofinanciranje nadomestne stanovanjske stavbe v okviru ukrepov popotresne obnove Posočja in povečane koncesijske dajatve. Donacija Posočju v višini 17,8 mio SIT ni bila planirana v letu 2004. Koncesijska dajatev pa je odvisna od proizvedene električne energije. Zaradi nadpovprečne proizvodnje električne energije je nastal precej višji strošek koncesije. Poslovni odhodki brez donacije Posočju in koncesije znašajo 3.251,0 mio SIT in so manjši od planiranih za 1,7%, od poslovnih odhodkov leta 2003 pa so manjši za 2%. Stroški po izločitvi postavk, na katere nimamo vpliva (donacija Posočju, koncesijska dajatev), zaostajajo za planom. S tem smo uresničili cilj skupine HSE po zmanjšanju stroškov.

Finančni odhodki so nastali v višini 437,4 mio SIT in obsegajo stroške obresti od najetih dolgoročnih posojil in prevrednotovalne finančne odhodke oz. negativno tečajno razliko, vezano na posojila v tuji valuti. Finančni odhodki zaostajajo za planom leta 2004 za 38,1% in za realizacijo leta 2003 za 37,2% zaradi znižanja obrestnih mer in manjše rasti tečaja EUR. Finančni odhodki so v glavnem povezani s posojilom za Obnovo in doinstalacijo HE na Soči.

Izredni odhodki znašajo 22 mio SIT in presegajo planirane leta 2004 ter zaostajajo za doseženimi v letu 2003. Nanašajo se na obveznosti iz naslova odškodnin in drugih izrednih odhodkov.

TABELA: ODHODKI PRIMERJALNO S PLANOM IN LETOM 2003

v 000 sit

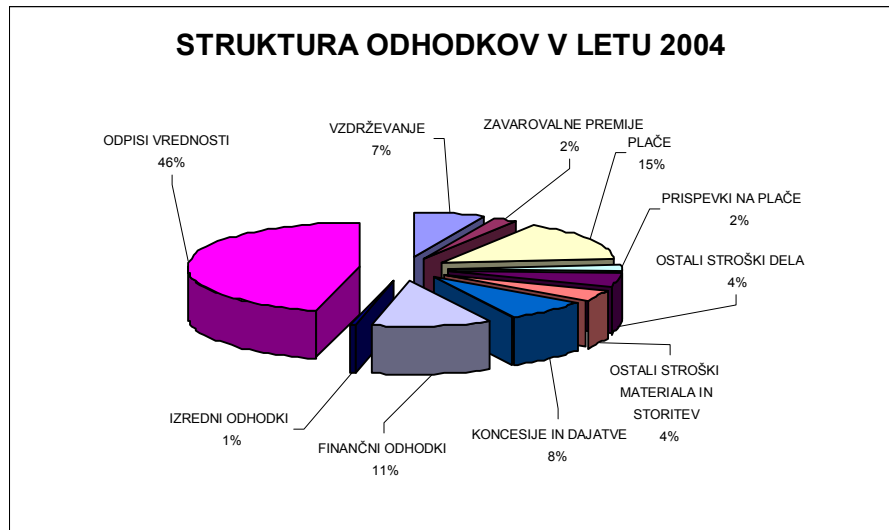
ODHODKI	LETO 2004	LETNI PLAN 2004	INDEX L04/P04	LETO 2003	INDEX L04/L03
Poslovni odhodki	3.554.873	3.527.150	100,8	3.549.532	100,2
Finančni odhodki	437.433	706.692	61,9	696.027	62,8
Izredni odhodki	21.956	13.500	162,6	107.927	20,3
SKUPAJ ODHODKI	4.014.262	4.247.342	94,5	4.353.486	92,2

TABELA: POSLOVNI ODHODKI PRIMERJALNO S PLANOM IN LETOM 2003

v 000 sit

POSLOVNI ODHODKI	LETO 2004	LETNI PLAN 2004	INDEX L04/P04	LETO 2003	INDEX L04/L03
stroški materiala	90.685	74.950	121,0	74.226	122,2
stroški storitev	431.132	473.920	91,0	506.397	85,1
odpisi vrednosti	1.834.570	1.845.800	99,4	1.921.673	95,5
stroški dela	853.705	854.730	99,9	779.994	109,5
drugi poslovni stroški	344.781	277.750	124,1	267.242	129,0
SKUPAJ POSLOVNI ODHODKI	3.554.873	3.527.150	100,8	3.549.532	100,2

V strukturi odhodkov so največji odhodki odpisi vrednosti, nato sledijo plače in finančni odhodki. Te tri postavke zajemajo 72% vseh odhodkov. Struktura celotnih odhodkov v letu 2004 je prikazana v spodnji sliki.



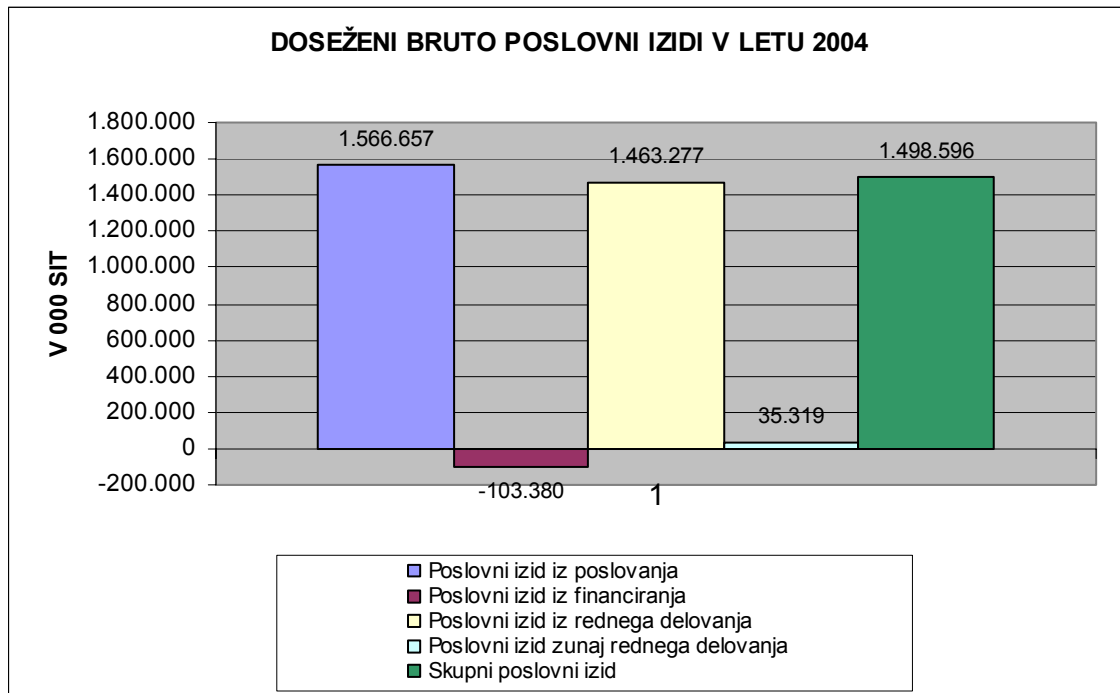
4.8.3. POSLOVNI IZID

Družba je poslovno leto zaključila z 1.498,6 mio SIT bruto dobička in 1.253,2 mio SIT čistega dobička. Doseženi poslovni izid je bistveno boljši od planiranega za leto 2004 in od doseženega poslovnega izida leta 2003 zaradi izredno ugodnih hidroloških razmer. V letu 2004 je bil dosežen najvišji poslovni izid v zgodovini družbe.

Delež čistega dobička v celotnih prihodkih znaša 22,7%. Družba ima pozitiven poslovni izid iz poslovanja v višini 1.566,7 mio SIT in negativen poslovni izid iz financiranja v višini 103,4 mio SIT. Poslovni izid iz rednega delovanja je pozitiven v višini 1.463,3 mio SIT. Poslovni izid zunaj rednega delovanja je tudi pozitiven. Davek iz dobička znaša 245,4 mio SIT.

v 000 sit

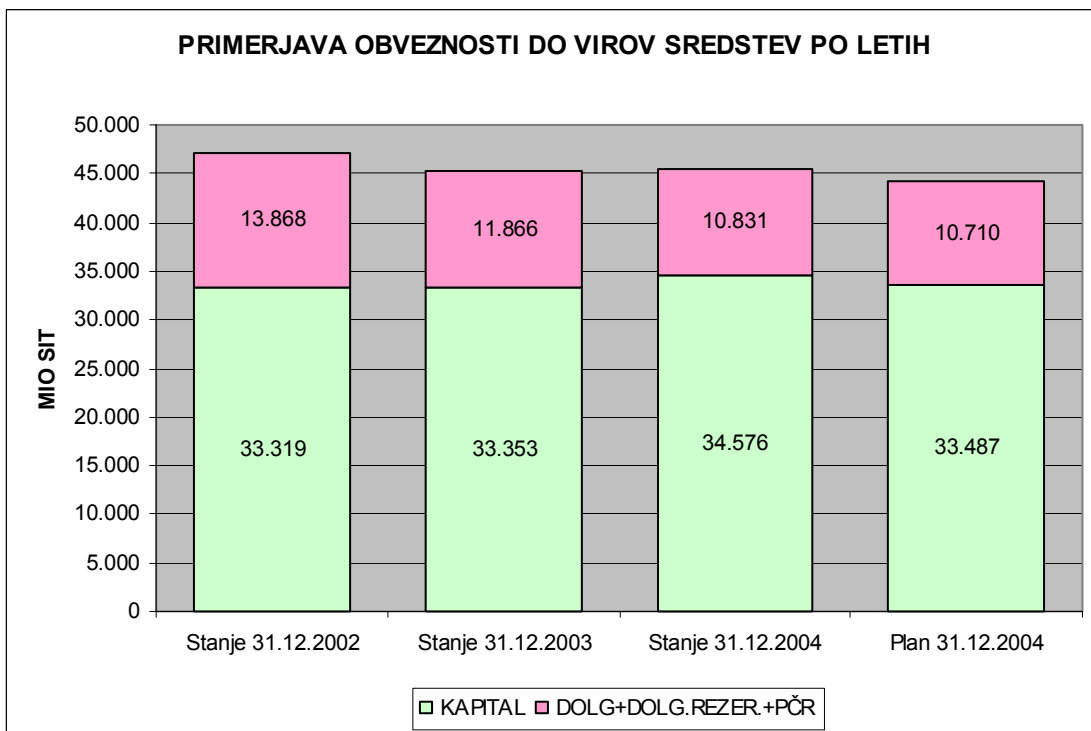
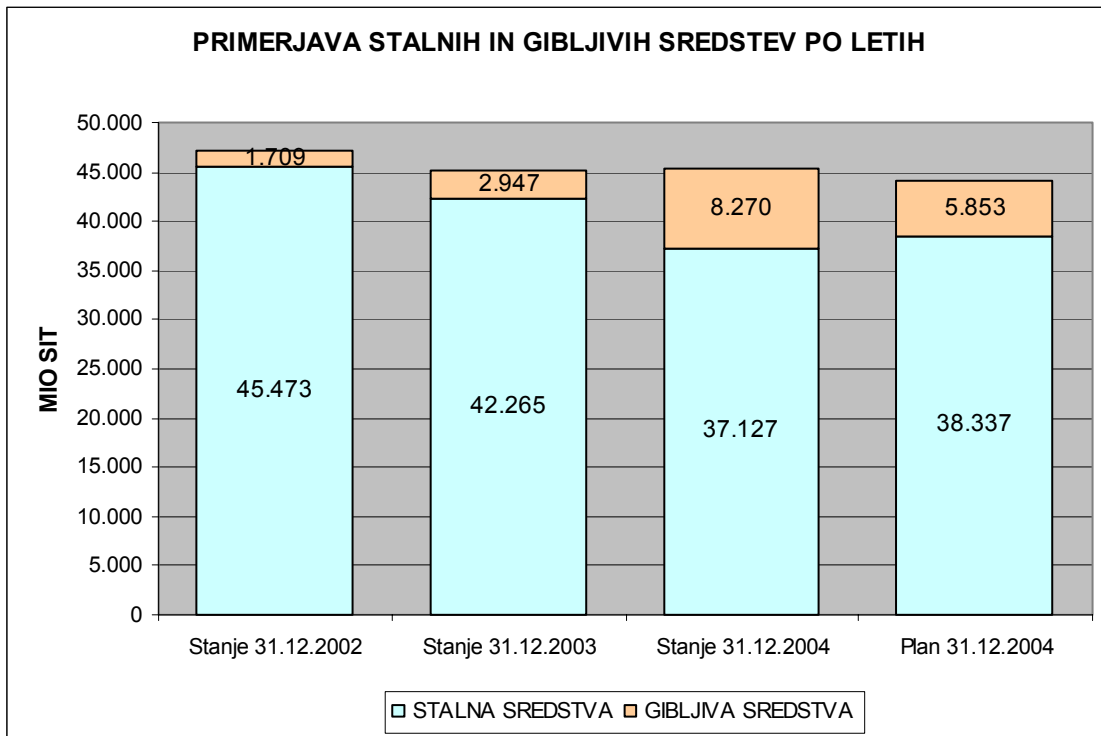
POSTAVKE	LETO 2004	PLAN 2004	INDKS L04/P04	LETO 2003	INDEKS L04/L03
Poslovni izid iz poslovanja	1.566.657	523.364	299,3	1.973	79404,8
Poslovni izid iz financiranja	-103.380	-366.692	28,2	-187.653	55,1
Poslovni izid iz rednega delovanja	1.463.277	156.672	934,0	-185.680	-788,1
Poslovni izid zunaj rednega delovanja	35.319	16.500	214,1	219.578	16,1
Celotni poslovni izid obdobja	1.498.596	173.172	865,4	33.898	4420,9
Davek iz dobička	245.381	0		0	
Čisti poslovni izid obdobja	1.253.215	173.172	723,7	33.898	3697,0



4.8.4. STRUKTURA SREDSTEV IN VIROV

Po stanju na dan 31. decembra 2004 razpolaga družbe s sredstvi v višini 45.407 mio SIT, kar je le za 0,4% več kot ob koncu leta 2003. Družba ima večino sredstev vezanih v opredmetena osnovna sredstva in neopredmetena dolgoročna sredstva, kar 81,5% vseh sredstev. V kratkoročne finančne naložbe ima družba vezanih 14,9% vseh sredstev. Stalna sredstva predstavljajo 81,8% vseh sredstev, preostalih 18,2% pa so gibljiva sredstva in aktivne časovne razmejitve.

Sredstva družbe so pretežno kar z 76,1% financirana z lastniškim kapitalom, ki po stanju 31. december 2004 znaša 34.576 mio SIT. V primerjavi s stanjem 31. december 2003 je stanje lastniškega kapitala večje za 3,6%. Visok delež lastniškega kapitala je stalno prisoten v financiranju sredstev družbe. Delež dolžniškega financiranja znaša 23,9% in je za 8,7% manjši od dolžniškega financiranja leta 2003.



4.8.5. KAZALNIKI POSLOVANJA

Družba financira svoje poslovanje z lastnimi in tujimi viri, med katerimi prevladujejo lastni viri. Stopnja lastniškosti financiranja v letu 2004 je 76,1% in je za 3 odstotne točke višja kot v letu 2003. Povečanje kazalnika lastniškosti financiranja je posledica zmanjšanja finančnih in poslovnih obveznosti ter večjega čistega poslovnega izida.

Družba financira svoja sredstva 95,2% z dolgoročnimi viri in le 4,8% s kratkoročnimi viri. Delež dolgoročnih virov se je v primerjavi z letom 2003 zmanjšal za 1 odstotno točko. Osnovna sredstva predstavljajo v letu 2004 81,5% delež vseh sredstev. Stopnja osnovnosti investiranja je v primerjavi z letom 2003 nižja za 0,7 odstotne točke. Družba ima visok delež dolgoročnih sredstev med vsemi sredstvi. Stopnja dolgoročnosti investiranja je 81,8% in je v primerjavi z letom 2003 nižja za 12 odstotnih točk. Znižala se je zaradi zmanjšanja dolgoročnih finančnih naložb oz. prenosa med kratkoročne finančne naložbe. Dolgoročno vezana sredstva so tudi dolgoročno financirana, kar kaže na kvalitetnost virov v financiranju poslovanja.

V letu 2004 je družba izboljšala kazalnike vodoravnega finančnega ustroja. Koeficienti neposredne, pospešene in kratkoročne pokritosti kratkoročnih obveznosti kažejo na sposobnost družbe, da s kratkoročnimi sredstvi pokriva kratkoročne obveznosti na bilančni presečni dan. Koeficient kapitalske pokritosti osnovnih sredstev pa kaže, da družba pokriva 93,4% osnovnih sredstev s kapitalom. Zaradi visokega zneska kapitala se kljub normalni stopnji dobičkovnosti prihodkov dosegajo nizki kazalniki donosnosti, medtem ko se v kapitalsko manj intenzivnih panogah ista stopnja dobičkovnosti prihodkov odrazi v znatno višji donosnosti kapitala.

Višji dobiček v letu 2004 glede na leto 2003 vpliva na povečanje kazalnikov gospodarnosti in dobičkonosnosti poslovanja. Koeficienti gospodarnosti so večji od 1, kar pomeni, da so prihodki večji od odhodkov. Dosežen čisti dobiček je v prihodkih udeležen z 22,7% deležem. Dobiček na povprečno uporabljen kapital znaša 3,6%. Glede na kapitalsko intenzivnost je razumljiv nizek znesek kazalnikov dobičkonosnosti. Celotni kapital družbe se je povečal zaradi ustvarjenega dobička za 3,7% in je v letu 2004 z upoštevanjem inflacije realno višji.

TEMELJNI KAZALNIKI	LETO 2004	PLAN 2004	LETO 2003	INDEX L04/P04	INDEX L04/L03
Kazalniki stanja financiranja					
Stopnja lastniškosti financiranja	76,1%	75,8%	73,8%	100	103
Stopnja dolgoročnosti financiranja	95,2%	95,7%	96,0%	99	99
Kazalniki stanja investiranja					
Stopnja osnovnosti investiranja	81,5%	86,5%	82,2%	94	99
Stopnja dolgoročnosti investiranja	81,8%	86,7%	93,5%	94	87
Kazalniki vodoravnega finančnega ustroja					
Koeficient kapitalske pokritosti osnovnih sredstev	0,934	0,876	0,886	107	105
Koeficient neposredne pokritosti kratkoročnih obveznosti (hitri koeficient)	0,063	0,071	0,187	89	34
Koeficient pospešene pokritosti kratkoročnih obveznosti (pospešeni koeficient)	0,685	0,408	0,320	168	214
koeficient kratkoročne pokritosti kratkoročnih obveznosti (kratkoročni koeficient)	3,819	3,100	1,622	123	235
Kazalniki gospodarnosti					
Koeficient gospodarnosti poslovanja	1,440	1,150	1,001	125	144
Koeficient celotne gospodarnosti	1,373	1,041	1,008	132	136
Kazalniki dobičkonosnosti					
Koeficient čiste dobičkonosnosti osnovnega kapitala	0,036	0,005	0,001	720	3600
Koeficient čiste donosnosti sredstev	0,027	0,004	0,001	675	2700

a) Temeljni kazalniki stanja financiranja

- Stopnja lastniškosti financiranja je razmerje med kapitalom in vsemi obveznostmi do virov sredstev in prikazuje delež lastniškega financiranja v vseh sredstvih družbe.
- Stopnja dolgoročnosti financiranja je razmerje vsote celotnega kapitala, dolgoročnih dolgovanj in dolgoročnih rezervacij z vsemi obveznostmi do virov sredstev. Kazalec kaže na delež dolgoročnih virov financiranja v vseh sredstvih družbe.

b) Kazalniki stanja investiranja

- Stopnja osnovnosti investiranja je razmerje med neodpisano vrednostjo osnovnih sredstev in vsemi sredstvi.
- Stopnja dolgoročnosti investiranja prikazuje delež dolgoročnih sredstev (stalna sredstva in dolgoročne poslovne terjatve) v vseh sredstvih.

c) Kazalniki vodoravnega finančnega ustroja

- Koeficient kapitalske pokritosti osnovnih sredstev je razmerje med kapitalom in osnovnimi sredstvi.
- Koeficient neposredne pokritosti kratkoročnih obveznosti (hitri koeficient) je razmerje med likvidnimi sredstvi in kratkoročnimi obveznostmi.



- Koeficient pospešene pokritosti kratkoročnih obveznosti (pospešeni koeficient) je razmerje vsote likvidnih sredstev in kratkoročnih terjatev z kratkoročnimi obveznostmi.
 - Koeficient kratkoročne pokritosti kratkoročnih obveznosti (kratkoročni koeficient) je razmerje med kratkoročnimi sredstvi in kratkoročnimi obveznostmi.
- d) Kazalniki gospodarnosti
- Koeficient gospodarnosti poslovanja je razmerje med poslovni prihodki in poslovnimi odhodki.
 - Koeficient celotne gospodarnosti je razmerje med vsemi prihodki in odhodki, ustvarjenimi v poslovnem letu.
- e) Kazalniki donosnosti
- Koeficient čiste dobičkonosnosti osnovnega kapitala je razmerje med ustvarjenim čistim poslovnim izidom obračunskega obdobja in povprečnim kapitalom.
 - Koeficient čiste donosnosti sredstev je razmerje med čistim dobičkom v poslovnem letu in povprečnimi sredstvi.



4.9. NALOŽBE

V letu 2004 so bile naložbe realizirane v vrednosti 1.209,9 mio SIT oz. 49,2% letnega plana. Realizacija po posameznih naložbah je podana v spodnji tabeli, v nadaljevanju pa še opis opravljenega dela.

v 000 sit

Opis	Plan 2004	Realizacija 2004	Index R04/P04	Plan virov financ.		Realizacija virov	
				Amort.	Lastna sred.	Amortiz.	Lastna sred.
Skupni podvig-gradnja HE na spodnji Savi	119.404	119.404	100,00	119.404		119.404	
Rekonstrukcija hidromehanske opreme	215.000	118.482	55,11	77.000	138.000	77.000	41.482
Gradnja MHE Klavžarica	172.000	136.440	79,33		172.000		136.440
Gradnja ČHE Avče	1.651.000	624.638	37,83	115.000	1.536.000	115.000	509.638
Nabava transformatorja za HE Dobljar	60.000	43.273	72,12	60.000		43.273	
Zamenjava in posodobitev infor. sistema	50.000	26.374	52,75	50.000		26.374	
Posodobitev sistema seizmičnega oprazovanja pregrad na Soči	20.000	6.047	30,24		20.000		6.047
Drobne nabave	90.000	88.416	98,24		90.000		88.416
Invest. in študij. dokumentacija	80.000	31.971	39,96	30.000	50.000	31.971	
SKUPAJ	2.457.404	1.195.045	48,63	451.404	2.006.000	413.022	782.023
Center vodenja		14.854				14.854	
SKUPAJ	2.457.404	1.209.899	49,23			427.876	782.023

- **Skupni podvig – gradnja HE na Spodnji Savi**

Družba sodeluje skupaj z Holdingom Slovenske elektrarne d.o.o., Dravskimi elektrarnami Maribor d.o.o., Savskimi elektrarnami Ljubljana d.o.o. in Termoelektrarno Brestanica d.o.o. v skupnem podvigu gradnje HE na Spodnji Savi, ki se je začel 31.12.2003 na podlagi pogodbe o skupnem podvigu. SENG bo sodeloval do leta 2018 v financiranju same gradnje elektrarn v deležu 2,8% oz. z vrednostjo 2 mia SIT.

- **Rekonstrukcija hidromehanske opreme**

V letu 2004 je potekala obnova vseh treh jezovnih zapornic na pretočnih poljih pregrade HE Plave. Vsa dela na hidromehanski opremi posameznih pretočnih polj so zaključena. Prvo pretočno polje je v fazi enoletnega poskusnega obratovanja od februarja 2004 dalje, drugo pa od junija 2004 dalje. Dela na tretjem pretočnem polju, ki so se začela v maju 2004, so se zaključila v novembru 2004. Do tehničnega pregleda, ki je predviden v marcu 2005, se na tretjem pretočnem polju izvajajo zagonski in funkcionalni preizkusi.

- **Gradnja MHE Klavžarica**

V letu 2004 so bili izvršeni javni razpisi za oddajo vseh del na mHE Klavžarica. Po pridobitvi gradbenega dovoljenja se je v začetku julija 2004 začela gradnja in podpisane so bile pogodbe z najugodnejšimi izvajalci za izvedbo gradbenih del, dobavo ter montažo cevovoda, hidromehanske opreme, turbine, generatorja in ostale elektroopreme. V letu 2004 je bilo dokončanih večina gradbenih del. Potekala je izdelava elektro in strojne opreme v tovarni proizvajalcev, katera bo dobavljena in zmontirana v letu 2005.

- **Gradnja ČHE Avče**

Investicija se nadaljuje iz leta 2003, ko je potekala izdelava projektne in prostorske dokumentacije kot podlaga za sprejem investicijske odločitve.

V letu 2004 je bil končan postopek revizije Investicijskega programa, na nadzornem svetu SENG je bil sprejet Investicijski program za ČHE Avče ter izbran izvajalec za izdelavo projektne in tehnične dokumentacije za PGD, PZR ter PZI za pripravljalna dela. Skladno s sprejetim terminskim planom je bil projekt PGD izdelan in predan investitorju v začetku avgusta 2004, projektna dokumentacija PZR za pripravljalna dela pa v začetku septembra 2004. V tem času je bila opravljena revizija projekta PGD skladno z določili ZGO-1 in izdelano končno revizijsko poročilo.

Na področju vključevanja objekta v prostor so se postopki sprejemanja lokacijskega načrta (LN) nadaljevali s tem, da je bila na zahtevo MOPE (Ministrstva za okolje in prostor) opravljena zunanja revizija predloga lokacijskega načrta in pripravljeno v januarju pozitivno revizijsko poročilo. V februarju je celotno dokumentacijo pregledalo še MOPE- Urad za prostorski razvoj ter nanjo podalo v februarju pozitivno mnenje. Postopek sprejemanja LN se je nadaljeval s pridobitvijo končnih mnenj vseh nosilcev urejanja prostora, lokalnih skupnosti, gospodarstva ter organizirane javnosti.

Na podlagi pridobitve vseh pozitivnih mnenj k LN in 16. člena Zakona o urejanju prostora je MOPE – Minister za okolje, prostor in energijo s sklepom št. 352-24-1/2003 z dne 15.6.2004 potrdil usklajen predlog lokacijskega načrta.

Občinski svet občine Kanal ob Soči je na svoji seji dne 23.6.2004 sprejel ODLOK o spremembah in dopolnitvah prostorskih sestavin dolgoročnega plana občine ter ODLOK o občinskem lokacijskem načrtu za črpalno hidroelektrarno Avče, katera sta bila objavljena v Uradnih objavah Primorskih novic št. 29 dne 6. julija 2004.

Pridobitev gradbenega dovoljenja je vezana na sprejeti LN, izdelavo projektov za pridobitev gradbenega dovoljenja, pridobitvijo vseh dokazil o razpolaganju z zemljišči, na katerih se gradnja izvaja ter pridobitvijo okoljevarstvenega soglasja. Tako je bila vloga za pridobitev gradbenega dovoljenja vložena na pristojno ministrstvo MOPE dne 22.6.2004 ter dopolnjena v avgustu in septembru z manjkajočo dokumentacijo.

Vzporedno s postopkom pridobitve gradbenega dovoljenja se je vodil postopek za pridobitev okoljevarstvenega soglasja. Ta se je pričel s pridobitvijo mnenja MOPE o ustreznosti obsega poročila o vplivih na okolje ter nadaljeval z vlogo za izdajo soglasja v avgustu 2004. Po opravljeni zunanji reviziji Poročila o vplivih na okolje ČHE Avče se je pričel 20.8.2004 postopek javne razgrnitve Poročila o vplivih ČHE na okolje v prostorih MOPE na sedežu v Ljubljani ter v Novi Gorici. 30 dnevni postopek javne razgrnitve je bil zaključen s pridobitvijo okoljevarstvenega soglasja dne 21.9.2004.

Do pridobitve okoljevarstvenega soglasja so bili izpolnjeni tudi vsi ostali pogoji za izdajo gradbenega dovoljenja za gradnjo ČHE Avče, ki je bilo izdano isti dan 21.9.2004. Izdano gradbeno dovoljenje obsega izgradnjo vseh objektov ČHE, razen priključnega daljnovoda. Pridobljeno gradbeno dovoljenje je pogoj za začetek izgradnje objekta.

Projekt za razpis za generator in turbino je bil izdelan in predan naročniku decembra 2004, ko se je pričel tudi razpisni postopek z objavo povabila v Uradnem listu RS dne 10.12.2004. Projekt za razpis za glavna gradbena dela je v dokončanju in bo investitorju predan v začetku januarja 2005.

Na podlagi razpisnega postopka, ki je potekal od julija do novembra 2004, je bil izbran za izdelavo projektne dokumentacije PZI (projekti za izvedbo), PID (projekti izvedenih del), POV (projekti za vzdrževanje in obratovanje) in PVE (projekti za vpis v uradne evidence) najugodnejši ponudnik.

Na podlagi razpisnega postopka za oddajo del za izvajanje pripravljalnih del ČHE Avče - LOT A1 je bil izbran najugodnejši ponudnik, s katerim je bila v začetku decembra 2004 podpisana pogodba za izvedbo pripravljalnih del v roku štirih mesecev. V decembru 2004 so se začela izvajati pripravljalna dela ter s tem začetek gradnje ČHE Avče.

- **Nabava transformatorja za HE Dobljar**

Blok transformator NT 1600-116 za HE Dobljar je bil izdelan in vizuelno prevzet v tovarni proizvajalca, kjer čaka na transport in montažo, ki se bo izvajala v letu 2005. Po montaži in spuščanju v pogon bo opravljen končni prevzem.

- **Zamenjava in posodobitev informacijskega sistema**

S ciljem posodobitve in razvoja informacijskega sistema, izpolnjevanja zahtev poslovnih procesov in potreb uporabnikov, koristnikov podatkov in informacij smo v letu 2004 izvedli naslednje načrtovane naloge:

- vzpostavitev integriranega računovodskega informacijskega sistema Navision v Windows okolju, ki predstavlja integracijo podsistemov in omogoča avtoriziran dostop na vseh ravneh,
- ureditev nove programske rešitve za protivirusno zaščito računalnikov sistemov Trend Micro,
- namestitev požarne pregrade Cisco PIX za varen dostop do/iz Interneta in z možnostjo uporabe tehnologije varnih povezav VPN,
- zamenjava zastarelih osebnih računalnikov z novimi zmogljivejšimi osebnimi računalniki in prenosniki,
- najem licenc programske zbirke Microsoft Office Pro.

- **Posodobitev sistema seizmičnega opazovanja pregrad na Soči**

Na osnovi sprejetega Pravilnika o opazovanju seizmičnosti na območju velike pregrade, UR I. Št.92-4362/1999 je potrebno vzpostaviti na pregradah HE Doblar, HE Plave in HE Solkan nov sistem opazovanja dinamičnega obnašanja pregrad ob delovanju potresa.

V zvezi s tem je bila izdelana projektna dokumentacija za vzpostavitev sistema ter v januarju 2004 pridobljeno pozitivno mnenje MOPE- Urad za seizmologijo na predlagane rešitve.

Postopek se je nadaljeval s pripravo razpisne dokumentacije za izbiro najugodnejšega ponudnika za izdelavo sistema seizmičnosti pregrad na reki Soči, z izvedbo razpisnega postopka, izbiro najugodnejšega ponudnika in sklenitvijo pogodbe.

Dela na izdelavi sistema seizmičnosti pregrad na reki Soči so se začela novembra 2004 in bodo zaključena v letu 2005. Obsegajo izdelavo zahtevane opreme, dobavo in montažo na teh lokacijah ter šolanje osebja.

- **Drobne investicije**

V letu 2004 je družba nabavila oz. zamenjala nekatera vozila, instrumente, orodja, pribor, pisarniško opremo, prenosni projektor, faks, fotokopirni stroj, drobni inventar in drugo opremo za obratovanje, vzdrževanje in delovanje spremljajočih funkcij.

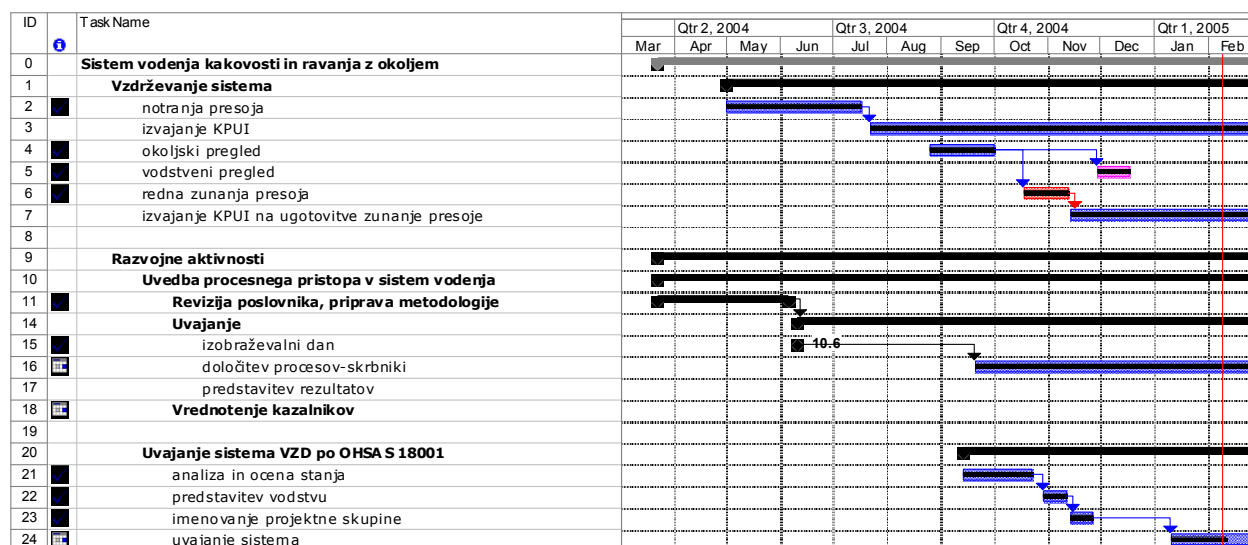
- **Investicijska in študijska dokumentacija**

Razvojno investicijska dejavnost podjetja ter nemoteno obratovanje objektov in naprav zahteva tudi redno in tekoče pripravo oziroma izdelavo študijskih in razvojnih

dokumentov. V okviru priprave študijske dokumentacije sodijo naslednji projekti, ki potekajo od januarja 2004 :

- Izkoriščanje energetskega potenciala reke Idrijce,
- Izraba pitne vode pod Kobariškim Stolom,
- Hidrološke karakteristike vodotoka Avšček,
- Študije obnove obstoječih HE na Soči (Plave, Dobljar),
- Študijo optimizacije obratovanja verige HE na Soči.

4.10. SISTEM VODENJA KAKOVOSTI IN RAVNANJA Z OKOLJEM



* KPUI – korektivni in preventivni ukrepi, izboljšave

Na področju vzdrževanja sistema vodenja so bile izvedene naslednje redne letne aktivnosti:

- notranja presoja v drugem in tretjem kvartalu leta,
- okoljski pregled ravnanja z okoljem v mesecu avgustu,
- zunanja presoja sistema vodenja v novembru in
- letni vodstveni pregled delovanja sistema.

Notranja presoja sistema vodenja je bila izvedena kot vsako leto na vseh področjih in nivojih poslovanja družbe. Kot rezultat notranje presoje je bila sprejeta pozitivna ocena stanja sistema vodenja družbe ter sprejet niz ukrepov za odpravo ugotovljenih pomankljivosti in uvajanje izboljšav.

V okviru okoljskega pregleda je bil opravljen pregled stanja izpolnjevanja relevantne okoljske zakonodaje, okoljskih programov ter ostalih aktivnosti v zvezi z ravnanjem z okoljem. Ugotovljeno je bilo, da uspešno sledimo zakonodajnim spremembam in da je bil z izvajanjem okoljskih programov dosežen načrtovan napredek pri doseganju okoljskih ciljev.

Letošnja redna zunanja presoja je bila obnovitvena in je bila zaradi tega večja po obsegu. Certifikacijski organ jo je opravil v mesecu oktobru in novembru 2004. Zunanja presoja je podala pozitivno mnenje, in sicer da družba vzdržuje in razvija sistem kakovosti in ravnanja z okoljem ustrezno zahtevam standarda ISO 9001:2000 oz. ISO 14001:1996.

Konec leta je bil opravljen vodstveni pregled sistema vodenja, na katerem je bilo podano poročilo o delovanju sistema vodenja ter sprejete usmeritve in sklepi za nadaljnje delo.

V letu 2004 smo med razvojnimi aktivnostmi pričeli z aktivnostmi uvajanja procesnega pristopa v sistem vodenja. Cilj aktivnosti je opredeliti poslovne procese in njihove

medsebojne povezave na nivoju družbe ter določiti način rednega spremljanja njihove uspešnosti in učinkovitosti preko merljivih kazalnikov. V tem letu smo opredelili enoten pristop pri razumevanju in določevanju poslovnih procesov, izvedli izobraževalni dan za skrbnike procesov, sprejeli shemo poslovnih procesov na nivoju družbe ter se lotili podrobnejše določitve procesov. V letu 2005 načrtujemo zaključiti fazo določitve procesov ter nadaljevati z redno spremljavo kazalnikov njihove uspešnosti in učinkovitosti.

Konec leta je bila v okviru skupine HSE sprejeta odločitev, da se v družbah članicah pristopi k projektu uvajanja sistema upravljanja zdravja in varstva pri delu po zahtevah mednarodno priznanega standarda OHSAS 18001. V družbi smo konec leta 2004 v skladu z usmeritvami, sprejetimi na nivoju skupine HSE, opravili analizo stanja ter definirali projektno nalogo in skupino za uvedbo sistema upravljanja zdravja in varstva pri delu po zahtevah mednarodno priznanega standarda OHSAS 18001. Po terminskem planu projekta naj bi bil projekt zaključen s pridobitvijo certifikata za sistem konec leta 2005.

4.11. ODNOSI S ŠIRŠIM DRUŽBENIM OKOLJEM

Družba je povezana z okoljem že po naravi svoje dejavnosti. Gradnja hidroelektrarn je občutljiv poseg v prostor, saj spreminja vodni režim vodotoka, krajinski izgled, do določene mere lahko tudi mikroklimo, kakovost vode, biotične sestavine, idr. Ob iskanju možnosti za hidroenergetsko izrabo vodotokov je potrebno zato interese v prostoru združevati in poiskati možnosti večnamenske funkcije objekta v povezavi z vodnim gospodarstvom, oskrbo z vodo, gojitvijo ribjega in ostalega vodnega življenja, razvoja turizma in drugim. Tovrstna prizadevanja vsekakor prinašajo koristi in pozitivno naravnost širše družbene skupnosti do načrtovanih projektov.

Rezultat takšnega združevanja interesov je izgradnja hidroelektrarne Zadlaščica, ki služi za proizvodnjo električne energije in dobavi pitne vode širšemu območju Tolmina. Objekt je postavljen v zelo občutljivo okolje, v širše območje Triglavskega narodnega parka.

Večnamenska izraba energetskega objekta je bilo vodilo pri načrtovanju male hidroelektrarne Tolminka v Tolminu, ki poleg proizvodnje električne energije služi tudi kot objekt za vzrejo rib.

Umetna akumulacijska jezera nudijo možnosti za razvoj turizma. Primer takega sodelovanja je vsekakor razvoj turistične dejavnosti ob jezeru na Mostu na Soči.

Družba neguje pozitivne odnose z vsemi udeleženci v prostoru, posebej pa še z drugimi neposrednimi koristniki voda v porečju Soče. Pozornost je usmerjena na vzpostavitev in dograditev sistema za zagotovitev kontrole vplivov, ki jih hidroenergetski objekti povzročajo v okolju.

4.12. RAZISKAVE IN RAZVOJ

Poglavitni cilj družbe je zagotovitev zanesljivega obratovanja vseh naprav ob stalni racionalizaciji poslovanja in obvladovanju stroškov na način, ki ne poslabšuje konkurenčnosti in visokega nivoja obratovalne sposobnosti. Zanesljivo obratovanje se zagotavlja s stalnim posodabljanjem tehnologije ter novimi razvojnimi projekti.

V nadaljnjem razvoju družbe so načrtovani novi razvojni projekti v širitev zmogljivosti, v obnovo obstoječih najstarejših elektrarn na reki Soči in uvajanjem novega koncepta obratovanja in vzdrževanja elektrarn na Soči. Nadaljevala se bo postopna obnova elektrarn HE Doblar I in HE Plave I, ki je bila začrtana v preteklosti v okviru projekta obnove in doinstalacije HE na reki Soči. Obsega zamenjavo iztrošene hidromehanske opreme na pregradah in zamenjavo iztrošenih agregatov. Pomembna investicija je tudi novogradnja črpalne hidroelektrarne Avče (ČHE Avče), ki bo obratovala tako, da bo vodo črpala v zgornji akumulacijski bazen v času nizke porabe električne energije in proizvajala električno energijo v času konic, ko je najvišji dnevni diagram porabe električne energije. ČHE Avče bo prispevala k povečanju proizvodnje vršne energije verige HE na Soči, izrabljala bo infrastrukturo obstoječih HE. Imela bo pozitiven vpliv na obratovanje soške verige elektrarn in na obratovanje elektrarn v skupini Holdinga Slovenske elektrarne ter na delovanje celotnega elektroenergetskega sistema. Pozitivno bo tudi vplivala na regionalni in urbani razvoj demografsko ogroženega lokalnega območja. Pomembno je tudi sodelovanje v skupnem podvigu gradnje HE na spodnji Savi, ki bo trajalo do konca izgradnje celotne verige predvidoma do leta 2018. V načrtu so tudi novogradnje HE Kneža, HE Učja in HE Možnica, ki prispevajo k proizvodnji vršne energije in HE Možnica k dvonamenskosti izrabe objekta tudi k dobavi pitne vode za območje Bovca. Prizadevanja za večnamenskost izrabe objektov prinašajo koristi in pozitivno naravnost širše družbene skupnosti do načrtovanih projektov. Družba si bo prizadevala pridobiti nove koncesije na porečju reke Soče.

Projekt pitne vode – Kobariški stol je primer širjenja dejavnosti v sodelovanju z drugimi zainteresiranimi vlagatelji ter odpiranju novih delovnih mest na kobariškem območju.

Družba bo nadaljevala z uresničevanjem novega koncepta obratovanja in vzdrževanja HE na reki Soči. Uresničuje se projekt združevanja posadk posameznih elektrarn v verigi HE na Soči, ki se je začel v letu 2004, v enotno ekipo HE na Soči, ki bo centralno koordinirana in široko usposobljena za izvajanje nalog na vseh HE na reki Soči. Namen je optimiranje izrabe razpoložljivih kadrov, koncentriranje znanj in izkušenj ter fleksibilno razporejanje potrebnega kadra pri obratovanju in vzdrževanju HE na Soči. Nov koncept pomeni racionalizacijo poslovanja in posledično nižje stroške obratovalnega osebja na dolgi rok.

Na področju obratovanja bo družba delovala v smeri optimizacije verige in obratovanja ČHE Avče ter na izpopolnjevanju napovedi dotoka.

Na področju vzdrževanja bo družba skušala izpolniti zastavljene razvojne cilje. Uvedba informacijske podpore pri vzdrževanju bo omogočala zajemanje, obdelavo in analizo vseh pomembnih podatkov in informacij o dogajanju, stanju in trendih na napravah in

postrojih, potrebnih za načrtovanje vzdrževanja. Predvidena je uvedba monitoringa stanja in trendov veličin, pomembnih za načrtovanje vzdrževanja, uvedba raznih tehnik analize in rangiranja potencialnih vzrokov odpovedi in posledic in uvedba projektnega vodenja vzdrževalnih posegov, katerega cilj je optimiranje porabe časa in kadrov za izvedbo posameznih aktivnosti.

5. RAČUNOVODSKO POROČILO



5.1. BILANCA STANJA

v 000 SIT

POSTAVKA		Leto 2004	Leto 2003
SREDSTVA		45.406.728	45.218.979
A.	STALNA SREDSTVA	37.127.195	42.265.278
I.	Neopredmetena dolgoročna sredstva	524.305	453.420
1.	Dolgoročno odloženi stroški poslovanja	2.136	
2.	Dolgoročno odloženi organizacijski stroški in stroški razvijanja	146.637	215.626
3.	Dolgoročne premoženjske pravice	23.991	11.901
4.	Dobro ime		
5.	Neopredmet.dolgor.sredstva v pridobivanju skupni podvig	245.196	100.102
6.	Neopredmet.dolgor.sredstva v pridobivanju	106.345	125.791
7.	Predujmi za neopredmetena dolgoročna sredstva		
II.	Opredmetena osnovna sredstva	36.482.296	37.184.064
1.	<i>Zemljišča in zgradbe</i>	<i>26.616.648</i>	<i>27.455.042</i>
	a) Zemljišča	474.052	474.384
	b) Zgradbe	26.142.596	26.980.658
2.	Proizvajalne naprave in stroji	8.657.614	9.165.360
3.	Druge naprave in oprema	124.143	149.259
4.	<i>Osnovna sredstva, ki se pridobivajo</i>	<i>1.083.891</i>	<i>414.403</i>
	a) Predujmi za pridobitev opredmetenih osnovnih sredstev		
	b) Opredmetena osnovna sredstva v gradnji in izdelavi	1.083.891	414.403
5.	Osnovna čreda		
6.	Večletni nasadi		
III.	Dolgoročne finančne naložbe	120.594	4.627.794
1.	Deleži v podjetjih v skupini	2.253	2.253
2.	Dolgoročne finančne terjatve do podjetij v skupini razen do pridruženih podjetij		
3.	Deleži v pridruženih podjetjih	5.012	
4.	Dolgoročne finančne terjatve do pridruženih podjetij		
5.	Drugi dolgoročni deleži	92.257	93.966
6.	Druge dolgoročne finančne terjatve	21.072	4.531.575
7.	Lastni deleži		
B.	GIBLJIVA SREDSTVA	8.270.393	2.947.332
I.	Zaloge	2.369	2.076
1.	Material	2.369	2.076
2.	Nedokončana proizvodnja		
3.	Proizvodi in trgovsko blago		
4.	Predujmi za zaloge		
II.	Poslovne terjatve	1.346.019	242.325
a)	Dolgoročne poslovne terjatve	0	0
	1. Dolgoročne poslovne terjatve do kupcev		
	2. Dolgoročne poslovne terjatve do podjetij v skupini razen do pridruženih podjetij		
	3. Dolgoročne poslovne terjatve do pridruženih podjetij		
	4. Dolgoročne poslovne terjatve do drugih		
	5. Dolgoročni nevplačani vpoklicani kapital		
b)	Kratkoročne poslovne terjatve	1.346.019	242.325
	1. Kratkoročne poslovne terjatve do kupcev	89.107	86.349
	2. Kratkoročne poslovne terjatve do podjetij v skupini razen do pridruženih podjetij	1.231.390	27.874
	3. Kratkoročne poslovne terjatve do pridruženih podjetij	3.852	
	4. Kratkoročne poslovne terjatve do drugih	21.670	128.102
	5. Kratkoročno nevplačani vpoklicani kapital		
III.	Kratkoročne finančne naložbe	6.783.780	2.363.862
1.	Kratkoročni deleži v podjetjih v skupini razen v pridruženih podjetjih		
2.	Kratkoročni deleži v pridruženih podjetjih		
3.	Lastni deleži		
4.	Kratkoročne finančne naložbe do drugih	6.783.780	2.363.862
IV.	Dobroimetje pri bankah, čeki in gotovina	138.225	339.069
C.	AKTIVNE ČASOVNE RAZMEJITVE	9.140	6.369
	IZVENBILANČNA EVIDENCA	153.253	162.645



v 000 SIT

POSTAVKA		Leto 2004	Leto 2003
OBVEZNOSTI DO VIROV SREDSTEV		45.406.728	45.218.979
A.	KAPITAL	34.576.064	33.353.367
I.	Vpoklicani kapital	33.044.927	33.044.927
1.	Osnovni kapital	33.044.927	33.044.927
2.	Nevpoklicani kapital		
II.	Kapitalske rezerve		
III.	Rezerve iz dobička	1.528.625	78.322
1.	Zakonske rezerve	1.486.422	36.119
2.	Rezerve za lastne deleže		
3.	Statutarne rezerve		
4.	Druge rezerve iz dobička	42.203	42.203
IV.	Preneseni čisti poslovni izid		230.118
V.	Čisti poslovni izid poslovnega leta		
VI.	Prevrednotovalni popravki kapitala	2.512	0
1.	Splošni prevrednotovalni popravek kapitala		
2.	Posebni prevrednotovalni popravki kapitala	2.512	
B.	REZERVACIJE	88.965	269.551
1.	Rezervacije za pokojnine in podobne obveznosti		
2.	Rezervacije za davčne obveznosti		
3.	Druge rezervacije	88.965	269.551
C.	FINANČNE IN POSLOVNE OBVEZNOSTI	10.739.206	11.596.061
a)	Dolgoročne finančne in poslovne obveznosti	8.573.948	9.778.656
1.	Dolgoročne obveznosti na podlagi obveznic		
2.	Dolgoročne finančne obveznosti do bank	8.570.273	9.774.429
3.	Dolgoročne poslovne obveznosti na podlagi predujmov		
4.	Dolgoročne poslovne obveznosti do dobaviteljev		
5.	Dolgoročne menične obveznosti		
6.	Dolgoročne finančne in poslovne obveznosti do podjetij v skupini razen do pridruženih podjetij		
7.	Dolgoročne finančne in poslovne obveznosti do pridruženih podjetij		
8.	Dolgoročne finančne in poslovne obveznosti do drugih	3.675	4.227
b)	Kratkoročne finančne in poslovne obveznosti	2.165.258	1.817.405
1.	Kratkoročne obveznosti na podlagi obveznic		
2.	Kratkoročne finančne obveznosti do bank	1.326.800	1.354.775
3.	Kratkoročne poslovne obveznosti na podlagi predujmov		
4.	Kratkoročne poslovne obveznosti do dobaviteljev	243.729	182.897
5.	Kratkoročne menične obveznosti		
6.	Kratkoročne finančne in poslovne obveznosti do podjetij v skupini razen do pridruženih podjetij	4.459	150.950
7.	Kratkoročne finančne in poslovne obveznosti do pridruženih podjetij		
8.	Kratkoročne finančne in poslovne obveznosti do drugih	590.270	128.783
Č.	PASIVNE ČASOVNE RAZMEJITVE	2.493	
	IZVENBILANČNA EVIDENCA	153.253	162.645

5.2. IZKAZ POSLOVNEGA IZIDA

v 000 SIT

POSTAVKA		Leto 2004	Leto 2003
1.	Čisti prihodki od prodaje	4.927.747	3.433.697
a)	Na domačem trgu	4.927.747	3.433.697
	- iz razmerij do podjetij v skupini	3.814.688	2.775.338
	- iz razmerij do drugih povezanih podjetij		
	- iz razmerij do drugih	1.113.059	658.359
b)	Na tujem trgu		
2.	Sprememba vrednosti zalog proizvodov in nedokončane proizvodnje		
3.	Usredstveni lastni proizvodi in lastne storitve		
4.	Drugi poslovni prihodki (s prevrednotovalnimi poslovnimi prihodki)	193.783	117.809
5.	Stroški blaga, materiala in storitev	521.817	580.623
a)	Nabavna vrednost prodanih blaga in materiala ter stroški porabljenega materiala	90.685	74.226
b)	Stroški storitev	431.132	506.397
6.	Stroški dela	853.705	779.994
a)	Stroški plač	584.990	535.438
b)	Stroški socialnih zavarovanj	121.572	111.404
	- od tega stroški pokojninskih zavarovanj	76.679	70.044
c)	Drugi stroški dela	147.143	133.152
7.	Odpisi vrednosti	1.834.570	1.921.673
a)	Amortizacija in prevrednotovalni poslovni odhodki neopredmetenih dolgoročnih sredstev in opredmetenih osnovnih sredstev	1.834.570	1.921.632
b)	Prevrednotovalni poslovni odhodki pri obratnih sredstvih	0	41
8.	Drugi poslovni odhodki	344.781	267.242
POSLOVNI IZID IZ POSLOVANJA		1.566.657	-115.835
9.	Finančni prihodki iz deležev	2.190	2.504
a)	Finančni prihodki iz deležev v podjetjih v skupini razen v pridruženih podjetjih		
b)	Finančni prihodki iz deležev v pridruženih podjetjih		
c)	Drugi finančni prihodki iz deležev (s prevrednotovalnimi finančnimi prihodki)	2.190	2.504
10.	Finančni prihodki iz dolgoročnih terjatev	198.997	276.530
a)	Finančni prihodki iz dolgoročnih terjatev do podjetij v skupini razen do pridruženih podjetij		
b)	Finančni prihodki iz dolgoročnih terjatev do pridruženih podjetij		
c)	Drugi finančni prihodki iz dolgoročnih terjatev (s prevrednotovalnimi finančnimi prihodki)	198.997	276.530
11.	Finančni prihodki iz kratkoročnih terjatev	132.866	229.340
a)	Finančni prihodki iz obresti in kratkoročnih terjatev do podjetij v skupini razen do pridruženih podjetij	1.259	
b)	Finančni prihodki iz obresti in kratkoročnih terjatev do pridruženih podjetij		
c)	Drugi finančni prihodki iz obresti in kratkoročnih terjatev (s prevrednotovalnimi finančnimi prihodki)	131.607	229.340
12.	Finančni odhodki za odpise dolgoročnih in kratkoročnih finančnih naložb	13	333
a)	Prevrednotovalni finančni odhodki pri finančnih naložbah v podjetja v skupini razen v pridružena podjetja		
b)	Prevrednotovalni finančni odhodki pri finančnih naložbah v pridružena podjetja		
c)	Drugi prevrednotovalni finančni odhodki	13	333
13.	Finančni odhodki za obresti in iz drugih obveznosti	437.420	695.694
a)	Finančni odhodki za obresti in iz drugih obveznosti do podjetij v skupini razen do pridruženih podjetij		
b)	Finančni odhodki za obresti in iz drugih obveznosti do pridruženih podjetij		
c)	Drugi finančni odhodki za obresti in iz drugih obveznosti	437.420	695.694
POSLOVNI IZID IZ REDNEGA DELOVANJA		1.463.277	-185.680
14.	Davek iz dobička iz rednega delovanja		
15.	ČISTI POSLOVNI IZID IZ REDNEGA DELOVANJA	1.463.277	-185.680
16.	Izredni prihodki	57.275	327.505
17.	Izredni odhodki	21.956	107.927
a)	Izredni odhodki brez prevrednotovalnega popravka kapitala	21.956	107.927
b)	Izredni odhodki za prevrednotovalni popravek kapitala		
18.	POSLOVNI IZID ZUNAJ REDNEGA DELOVANJA	35.319	219.578
CELOTNI POSLOVNI IZID		1.498.596	33.898
19.	Davek iz dobička	245.381	
20.	Drugi davki, ki niso izkazani v drugih postavkah		
21.	ČISTI POSLOVNI IZID OBRAČUNSKEGA OBDOBJA	1.253.215	33.898

5.3. IZKAZ FINANČNEGA IZIDA

v 000 SIT

POSTAVKE		Leto 2004	Leto 2003
A. FINANČNI TOKOVI PRI POSLOVANJU			
+	a) Pritoki pri poslovanju	3.927.812	4.049.114
	Poslovni prihodki	4.976.530	3.469.558
	Izredni prihodki, ki se nanašajo na poslovanje	57.275	327.505
	Začetne manj končne poslovne terjatve	(1.103.222)	252.059
	Začetne manj končne aktivne kratkoročne časovne razmejčitve	(2.771)	(8)
-	b) Odtoki pri poslovanju	1.610.999	2.523.559
	Poslovni odhodki brez amortizacije in dolgoročnih rezervacij	1.720.303	1.627.860
	Izredni odhodki, ki se nanašajo na poslovanje	21.956	107.927
	Davki iz dobička in drugi davki, ki niso zajeti v poslovnih odhodkih	245.381	0
	Končne manj začetne zaloge	293	(552)
	Začetni manj končni poslovni dolgovi	(374.441)	676.961
	Začetne manj končne pasivne kratkoročne časovne razmejčitve	(2.493)	111.363
=	c) Prebitek pritokov/odtokov pri poslovanju	2.316.813	1.525.555
B. FINANČNI TOKOVI PRI NALOŽBENJU			
+	a) Pritoki pri naložbenju	4.511.889	2.131.858
	Finančni prihodki, ki se nanašajo na naložbenje (razen za prevrednotenje)	2.190	1.718
	Izredni prihodki, ki se nanašajo na naložbenje	0	
	Pobotano zmanjšanje neopredmetenih dolgoročnih sredstev (razen za prevrednotenje)	0	0
	Pobotano zmanjšanje opredmetenih osnovnih sredstev (razen za prevrednotenje in stvarne vložke kapitala)	0	0
	Pobotano zmanjšanje dolgoročnih finančnih naložb (razen za prevrednotenje)	4.509.699	2.130.140
	Pobotano zmanjšanje kratkoročnih finančnih naložb (razen za prevrednotenje)	0	
-	b) Odtoki pri naložbenju	5.623.394	2.119.173
	Finančni odhodki, ki se nanašajo na naložbenje (razen za prevrednotenje)	0	333
	Izredni odhodki, ki se nanašajo na naložbenje	0	
	Pobotano povečanje neopredmetenih dolgoročnih sredstev (razen za prevrednotenje)	145.449	176.245
	Pobotano povečanje opredmetenih osnovnih sredstev (razen za prevrednotenje in stvarne vložke kapitala)	1.058.238	659.493
	Pobotano povečanje dolgoročnih finančnih naložb (razen za prevrednotenje)	0	0
	Pobotano povečanje kratkoročnih finančnih naložb (razen za prevrednotenje)	4.419.707	1.283.102
=	c) Prebitek pritokov/odtokov pri naložbenju	(1.111.505)	12.685
=	Prebitek pritokov/odtokov pri poslovanju in naložbenju	1.205.308	
C. FINANČNI TOKOVI PRI FINANCIRANJU			
+	a) Pritoki pri financiranju	295.594	545.169
	Finančni prihodki, ki se nanašajo na financiranje (razen za prevrednotenje)	295.594	470.283
	Izredni prihodki, ki se nanašajo na financiranje	0	0
	Povečanje kapitala (brez čistega dobička poslovnega leta)	0	0
	Pobotano povečanje dolgoročnih rezervacij (razen za prevrednotenje)	0	74.886
	Pobotano povečanje dolgoročnih finančnih dolgov (razen za prevrednotenje)	0	0
	Pobotano povečanje kratkoročnih finančnih dolgov (razen za prevrednotenje)	0	0
-	b) Odtoki pri financiranju	1.701.746	1.875.385
	Finančni odhodki, ki se nanašajo na financiranje (razen za prevrednotenje)	293.417	551.273
	Izredni odhodki, ki se nanašajo na financiranje	0	
	Zmanjšanje kapitala (brez čiste izgube poslovnega leta)	33.030	0
	Pobotano zmanjšanje dolgoročnih rezervacij (razen za prevrednotenje)	0	0
	Pobotano zmanjšanje dolgoročnih finančnih dolgov (razen za prevrednotenje)	1.347.324	0
	Pobotano zmanjšanje kratkoročnih finančnih dolgov (razen za prevrednotenje)	27.975	1.157.137
	Zmanjšanje obveznosti do lastnikov iz delitve dobička	0	166.975
=	c) Prebitek pritokov/odtokov pri financiranju	(1.406.152)	(1.330.216)
=	Celotni prebitek pritokov/odtokov v obračunskem obdobju	(200.844)	208.024
Č. KONČNO STANJE DENARNIH SREDSTEV IN NJIHOVIH USTREZNIKOV			
+	x) Finančni izid v obdobju	(200.844)	208.024
+	y) Začetno stanje denarnih sredstev in njihovih ustreznikov	339.069	131.045

5.4. IZKAZ GIBANJA KAPITALA

v 000 SIT

POSTAVKE	Vpoklicani kapital		Rezerve iz dobička				Preneseni čisti poslovnii izid			Prevednotovalni popravki			Skupaj	
	Osnovni kapital	Nevpoklicani kapital	Kapitalske rezerve	Zakonske rezerve	Rezerve za lastne deleže	Statutarne rezerve	Druge rezerve iz dobička	Preneseni čisti dobiček	Prenesena čista izguba	Čisti poslovnii izid	Čista izguba poslovnega leta	Spološni prevednotovalni popravek kapitala		Posebni prevednotovalni popravek kapitala
A. Stanje na začetku leta	33.044.927	0	0	36.119	0	0	42.203	197.088	0	1.253.215	0	0	2.512	33.320.337
B. Premiki v kapital	0	0	0	0	0	0	0	0	0	1.253.215	0	0	0	1.255.727
a) Vnos vpoklicanega osnovnega kapitala														0
b) Vpis nevpoklicanega osnovnega kapitala														0
c) Vpoklic vpisanega osnovnega kapitala														0
č) Vnos dodatnih vplačil kapitala														0
d) Vnos čistega poslovnega izida poslovnega leta										1.253.215			2.512	1.255.727
e) Vnos zneska splošnega prevednotovalnega kapitala														0
f) Vnos zneska posebnih prevednotovanih kapitala														0
g) Druga povečanja sestavnih kapitala														0
h) Zmanjšanje prenesenega čistega dobička po zapisniku DURS														0
C. Premiki iz kapitala	0	0	0	1.450.303	0	0	0	-197.088	0	-1.253.215	0	0	0	0
a) Razporeditev čistega dobička kot sestavine kapitala po sklepu uprave in nadzornega sveta				1.450.303				-197.088		-1.253.215				0
b) Razporeditev čistega dobička za oblikovanje dodatnih rezerv po sklepu skupščine														0
c) Poravnava izgube kot odbitne sestavine kapitala														0
č) Oblikovanje rezerv za lastne deleže iz drugih sestavnih kapitala														0
d) Razpustitev rezerv za lastne deleže in razporeditev na druge sestavine kapitala														0
e) Izplačila (obračun) dividend v obliki delnic														0
f) Druge prerazporeditve sestavnih kapitala - popravki bistvene napake														0
Č. Premiki iz kapitala	0	0	0	0	0	0	0	0	0	0	0	0	0	0
a) Izplačilo dividend														0
b) Vračilo kapitala														0
c) Uporaba posebnega prevednotovalnega popravka kapitala (za oslabitev ali okrepitev dolgov)														0
č) Prenos posebnih prevednotovanih popravkov kapitala (v poslovne prihodke ali finančne prihodke)														0
d) Druge odprave sestavnih kapitala														0
D. Končno stanje v obdobju	33.044.927	0	0	1.456.422	0	0	42.203	0	0	0	0	0	2.512	34.576.064
BILANČNI DOBIČEK														0

Pozicija preneseni čisti dobiček - stanje na začetku leta: znesek prenesenega čistega dobička iz leta 2003, ki je po stanju 31.12. 2003 izkazan v znesku 230.118 tisoč SIT, je v začetnem stanju prenesenega čistega dobička v letu 2004 zmanjšana zapisnika DURS, kar je bilo natančno objašnjeno v Letnem poročilu za leto 2003, tako da je začetno stanje prenesenega čistega dobička v letu 2004 197.088 tisoč SIT.



5.5. IZKAZ BILANČNEGA DOBIČKA

v 000 sit

Konto	Postavka	Znesek	
		2004	2003
del 81	A. ČISTI DOBIČEK POSLOVNEGA LETA	1.253.215	33.898
89	B. ČISTA IZGUBA POSLOVNEGA LETA		
del 93	C. PRENESENI ČISTI DOBIČEK	197.088	251.219
del 93	C. Zmanjšan preneseni čisti dobiček po zap. DURS	0	
del 93	Č. PRENESENA ČISTA IZGUBA		
del 91	D. ZMANJŠANJE KAPITALSKIH REZERV		
	E. ZMANJŠANJE REZERV IZ DOBIČKA (186 do 189)		
del 92	1. - zmanjšanje zakonskih rezerv		
del 92	2. - zmanjšanje rezerv za lastne deleže		
del 92	3. - zmanjšanje statutarnih rezerv		
del 92	4. - zmanjšanje drugih rezerv iz dobička		
	F. POVEČANJE REZERV IZ DOBIČKA (191 do 194)	1.450.303	54.999
del 92	1. - povečanje zakonskih rezerv	1.450.303	33.898
del 92	2. - povečanje rezerv za lastne deleže		
del 92	3. - z povečanje statutarnih rezerv		
del 92	4. - povečanje drugih rezerv iz dobička		21.101
	G. BILANČNI DOBIČEK (180+182-183+184+185-190)	0	230.118
	H. BILANČNA IZGUBA (181-182+183-184-185+190)		

Opomba: preneseni čisti dobiček v letu 2004 je zmanjšan v višini 33.030 po zapisniku DURS (glej opombo pri izkazu gibanja kapitala)

5.6. POJASNILA K RAČUNOVODSKIM IZKAZOM

Računovodski izkazi družbe za leto 2004 so sestavljeni po določilih Zakona o gospodarskih družbah in v skladu s Slovenskimi računovodskimi standardi. V nadaljevanju so navedena pojasnila pomembnih zadev, ki se nanašajo na družbe z omejeno odgovornostjo in so predpisana z Zakonom o gospodarskih družbah in s Slovenskimi računovodskimi standardi.

Računovodenje in vrednotenje postavk v računovodskih izkazih temelji na sledečih predpostavkah in kakovostnih značilnostih računovodenja:

- predpostavka časovne neomejenosti delovanja,
- predpostavka nastanka poslovnega dogodka,
- predpostavka resnične in poštene predstavitve v razmerah spremembe posamičnih cen in EUR-a,
- kakovostne značilnosti kot so razumljivost, ustreznost, zanesljivost, previdnost, prednost vsebine pred obliko in primerljivost.

Družba je upoštevala vsa splošna pravila vrednotenja, navedena v 63. členu Zakona o gospodarskih družbah. Družba je pri pripoznavanju in merjenju gospodarskih kategorij neposredno uporabljala določila Slovenskih računovodskih standardov, razen v primerih, pri katerih standardi dajejo družbi možnost izbire med različnimi načini merjenja. Ta merjenja so razkrita v okviru pojasnil po posameznih postavkah. Družba ni spreminjala računovodskih ocen in usmeritev razen pri zalogah materiala. Poslovno leto je enako koledarskemu letu.

Vse devizne postavke bilance stanja so preračunane v domačo valuto po srednjem tečaju Banke Slovenije na zadnji dan poslovnega leta. Srednji tečaj EUR-a na dan 31.12.2004 znaša 239,7430 SIT.

5.6.1. POJASNILA K BILANCI STANJA

➤ Neopredmetena dolgoročna sredstva

Neopredmetena dolgoročna sredstva zajemajo: dolgoročno odložene stroške poslovanja, dolgoročne organizacijske stroške, premoženjske pravice in vložena sredstva v izgradnjo. Neopredmetena dolgoročna sredstva se izkazujejo po neodpisani vrednosti kot razlika med nabavno vrednostjo in nabranim popravkom vrednosti. Ob začetnem pripoznavanju so ovrednotena po nabavni vrednosti. Amortizacija se obračunava posamično po metodi enakomernega časovnega amortiziranja in 20% amortizacijski stopnji. Amortiziranje se prične, ko je neopredmeteno dolgoročno sredstvo na voljo za uporabo. Njihova doba koristnosti je predvidena največ pet let.

V letu 2004 družba ni prevrednotovala neopredmetenih dolgoročnih sredstev.

PREGLED IN GIBANJE NEOPREDMETENIH DOLGOROČNIH SREDSTEV

v 000 sit

POSTAVKE	Premoženjske pravice	Odloženi organ.stroški in poslovan.	Neopred.dolg. sred. v izgrad.	Skupaj neopred. dolg.sred.
Nabavna vrednost				
Stanje 1. 1. 2004	60.720	538.201	100.102	699.023
Stanje 1. 1. 2004 Skupni podvig			125.791	125.791
Povečanja iz inv. v teku	17.665			17.665
Druga direktna povečanja poslovni najem		2.136		2.136
Direktna povečanja premoženjske pravice skupni podvig			119.405	119.405
direktna poveč.organiz.str. vlaganja v ČHE Avče			6.243	6.243
Zmanjšanja (odtuitve, odpisi, manjki)	-3.750	-405		-4.155
Stanje 31.12. 2004	74.635	539.932	351.541	966.108
Popravek vrednosti				
Stanje 1.1. 2004	48.818	322.576		371.394
Amortizacija	5.576	68.988	-	74.564
Zmanjšanja (odtuitve, odpisi, manjki)	-3.750	-405	-	-4.155
Stanje 31.12.2004	50.644	391.159		441.803
Sedanja vrednost				
Stanje 1. 1. 2004	11.902	215.625	225.893	453.420
Stanje 31.12.2004	23.991	148.773	351.541	524.305

Stanje neopredmetenih dolgoročnih sredstev se je konec leta 2004 v primerjavi z končnim stanjem v letu 2003 povečalo za 70.885 tisoč SIT ali za 15,6%. Neopredmetena dolgoročna sredstva so povečana predvsem zaradi vlaganj v skupni podvig – izgradnje elektrarn na Spodnji Savi in vlaganj v črpalno elektrarno Avče (ČHE Avče). V strukturi vseh sredstev so neopredmetena dolgoročna sredstva udeležena z 1,15%.

➤ **Opredmetena osnovna sredstva**

Opredmetena osnovna sredstva, ki obsegajo zemljišča, zgradbe, proizvodilno opremo, drugo opremo in drobni inventar, se izkazujejo po neodpisani vrednosti kot razlika med nabavno vrednostjo in nabranim popravkom vrednosti. Ob začetnem pripoznanju so ovrednotena po nabavni vrednosti. Nabavno vrednost sestavlja nakupna cena in vsi stroški, ki jih je mogoče neposredno pripisati ob usposobitvi osnovnega sredstva za namensko uporabo. Obresti od posojil se ne všttevajo v nabavno vrednost osnovnega sredstva.

Obračun amortizacije je posamičen in se vrši po metodi enakomernega časovnega amortiziranja do popolnega odpisa osnovnega sredstva v dobi koristnosti. Doba koristnosti je različna po posameznih osnovnih sredstvih. Družba samostojno določa letne amortizacijske stopnje glede na dobo koristnosti posameznega osnovnega sredstva. Doba koristnosti opredmetenih osnovnih sredstev se občasno preverja.

AMORTIZACIJSKE STOPNJE PO SKUPINAH OSNOVNIH SREDSTEV

POSTAVKE	2004	2003
- neopredmetena dolgoročna sredstva	20	20
- zgradbe	1,3 - 13	1,3 - 13
- proizvodjalna oprema	3,3 - 12,5	3,3 - 12,5
- prevozna sredstva	6,6 - 25	6,6 - 25
- računalniška oprema	20 - 25	20 - 25
- druga oprema in drobn inventar	10,00 - 33,33	10,00 - 33,33

Kasneje nastali stroški, povečujejo nabavno vrednost osnovnega sredstva, če povečujejo njegove prvotne koristi oziroma zmogljivosti. Stroški, ki povečujejo dobo koristnosti osnovnega sredstva, zmanjšajo do takrat obračunan popravek vrednosti sredstva. Stroški popravil in vzdrževanja osnovnih sredstev, ki prispevajo k ohranjanju in obnavljanju prvotnih koristi, se pripoznajo kot odhodek v obdobju, ko nastanejo.

Odtujena in uničena opredmetena osnovna sredstva niso več predmet knjigovodskega evidentiranja družbe. Opredmetena osnovna sredstva se v letu 2004 niso prevrednotovala. Zadnje cenitve so bile opravljene v letu 2001 po pošteni tržni vrednosti na dan 31.12.2001. Izvedli so jih pooblaščen cenilci vrednosti sredstev.

PREGLED IN GIBANJE OPREDMETENIH OSNOVNIH SREDSTEV ZA LETO 2004

v 000 sit

POSTAVKE	zemljišča	zgradbe	proizvajalna oprema	druga oprema in DI	investicije v teku	skupaj opredmet. OS
Nabavna vrednost						
Stanje 1.1.2004	474.384	41.218.541	25.259.830	573.935	414.403	67.941.093
Povečanja iz inv. v teku	-	-	345.413	51.685	-414.763	-17.665
Vlaganja med letom					1.084.251	1.084.251
Prenosi med proizvodjalno in drugo opremo -	-	-	297.561	-297.561		0
Zmanjšanja (odtuitve, odpisi, primankljaj)	-332	-	-467.863	-47.993		-516.188
Prevrednotovanje	-	-	-			0
Stanje 31.12.2004	474.052	41.218.541	25.434.941	280.066	1.083.891	68.491.491
Popravek vrednosti						
Stanje 1.1.2004	-	14.237.883	16.094.470	424.676	-	30.757.029
Amortizacija	-	838.062	892.380	27.854	-	1.758.296
Prenosi med proizvodjalno in drugo opremo	-	-	253.488	-253.488	-	0
Zmanjšanja (odtuitve, odpisi, primankljaj)	-	-	-463.011	-43.119	-	-506.130
Stanje 31.12.2004		15.075.945	16.777.327	155.923	0	32.009.195
Sedanja vrednost						
Stanje 01.01.2004	474.384	26.980.658	9.165.360	149.259	414.403	37.184.064
Stanje 31.12.2004	474.052	26.142.596	8.657.614	124.143	1.083.891	36.482.296

Vrednost opredmetenih osnovnih sredstev je bila konec leta 2004 v primerjavi z letom 2003 nižja za 701.768 tisoč SIT, ker so bili odpisi vrednosti večji od vlaganj v nova osnovna sredstva. Pretežni del investicij v teku zajemajo vlaganja v izgradnjo ČHE Avče in mHE Klavžarica. Financirana so bila iz lastnih sredstev družbe. Opredmetena osnovna sredstva imajo 80,3% delež v celotnih sredstvih družbe.

➤ **Dolgoročne finančne naložbe**

Dolgoročne finančne naložbe so naložbe v dolgove in kapital z ročnostjo daljšo od leta dni. Ob začetnem pripoznanju se dolgoročne finančne naložbe vrednotijo po nabavni vrednosti. Dolgoročne finančne naložbe, ki zapadejo v letu dni po dnevu bilance stanja, se prenesejo med kratkoročne finančne naložbe.

Ustreznost posamezne izkazane dolgoročne finančne naložbe se preverja enkrat letno, praviloma ob zaključku poslovnega leta. V primeru izgubljanja vrednosti posamezne dolgoročne finančne naložbe se za del njene vrednosti (po presoji oz. oceni) oblikuje popravek vrednosti le-te v breme prevrednotovalnih odhodkov.

Naložbe v vrednostne papirje se evidentirajo po tržni (borzni) vrednosti, če je ta manjša od knjigovodske vrednosti. V primeru, da njihova dokazana poštena vrednost presega knjigovodsko vrednost, se opravi krepitev dolgoročnih finančnih naložb v vrednostne papirje. Kot dokazna poštena vrednost je objavljena cena na Ljubljanski borzi vrednostnih papirjev.

Delnice v drugih družbah in bankah, ki ne kotirajo na borzi vrednostnih papirjev, vodi družba po pošteni vrednosti.

V letu 2004 je družba dokapitalizirala družbo HSE Invest d.o.o. v znesku 2,5 mio SIT. Konec leta se je ta kapitalski vložek povečal za ustvarjen pripadajoči del dobička.

Kapitalski vložek v družbo ELPROM d.o.o. in v družbo HSE Invest d.o.o. vodi družba po kapitalski metodi. V družbah z vložkom manjšim od 20% so naložbe vodene po naložbeni metodi.

Posojila dana za nakup ali izgradnjo stanovanj so povečana za pripisane obresti in zmanjšana za odplačilo anuitet.

RAZČLENITEV IN GIBANJE DOLGOROČNIH FINANČNIH NALOŽB
v 000 sit

BESEDILO	Stanje 31.12.03	Povečanja	Odtujitve- Odplačila	Prenosi	Krepitev	Slabitev	Stanje 31.12.04
Naložbe v delnice in deleže družb in bank od tega:	96.219	2.500	1.709	0	2.512	0	99.522
v odvisna podjetja	2.253						2.253
v pridružena podjetja	-	2.500			2.512		5.012
v delnice in deleže družb	47.305		1.709				49.014
v delnice banka	46.661						46.661
Dolgoročno dana posojila zaposlenim	26.671	1.355	7.031	0	0	0	20.995
Dolgoročni dani depoziti	4.504.789	198.997	0	4.703.786	0	0	0
Druge dolgoročne terjatve	115	77	115	0	0	0	77
Skupaj	4.627.794	202.929	8.855	4.703.786	2.512	0	120.594

Vrednost dolgoročnih finančnih naložb konec leta 2004 znaša 120.594 tisoč SIT. Stanje teh naložb se je zmanjšala skoraj v celoti zaradi prenosa kratkoročnega dela depozitov na kratkoročne finančne naložbe. Dolgoročne finančne naložbe imajo 0,26% delež v celotnih sredstvih družbe.

➤ **Kratkoročne finančne naložbe**

Kratkoročne finančne naložbe so najpogosteje naložbe v finančne dolgove drugih. Njihova doba trajanja je praviloma krajša od leta dni. Donosi, ki izhajajo iz njih, povečujejo finančne prihodke družbe. Med kratkoročnimi finančnimi naložbami izkazuje družba le kratkoročne depozite.

Kratkoročno dani depoziti so denarna sredstva družbe, vezana pri banki, z ročnostjo do enega leta in predstavljajo 14,9% vrednosti vseh sredstev družbe. Družba ocenjuje, da te naložbe niso tvegane.

Kratkoročne finančne naložbe so porasle od 2.363.862 tisoč SIT na 6.783.780 tisoč SIT po stanju konec leta 2004. Porast je posledica prenosa kratkoročnega dela dolgoročnih finančnih naložb.

➤ **Denarna sredstva**

Družba izkazuje denarna sredstva v blagajni in na transakcijskem računu. Denarna sredstva v blagajni so le gotovina. Vrednotnice (znamke, koleki) se ne izkazujejo med denarnimi sredstvi, temveč se obravnavajo kot kratkoročno odloženi stroški. Skupna vrednost gotovine in ustreznikov gotovine v blagajni in na računih bank na zadnji dan leta 2004 znaša 138.225 tisoč SIT. Denarna sredstva predstavljajo 0,3% v celotni vrednosti sredstev.

➤ Zaloge

Zaloge materiala in drobnega inventarja se vodijo po tekočih cenah, medtem ko so se v letu 2003 vodile po stalnih cenah z ustreznimi odmiki. Poraba zalog materiala se vodi po drsečih povprečnih cenah.

Po stanju na zadnji dan poslovnega leta so izkazane v višini 2.369 tisoč SIT. Vrednost zalog konec leta 2004 se je v primerjavi z letom 2003 povečala za 293 tisoč SIT. Delež zalog v celotni vrednosti sredstev je v višini 0,005%.

➤ Terjatve

Družba v svojih knjigah izkazuje kratkoročne poslovne in finančne terjatve. Terjatve se izkazujejo z zneski, ki izhajajo iz ustreznih listin ob predpostavki, da bodo plačane. Družba najmanj enkrat letno usklajuje in preverja ustreznost izkazanih terjatev. Terjatve, ki niso poravnane v rednem roku in se domneva, da ne bodo poravnane, jih družba izkazuje kot dvomljive ali sporne terjatve. Za kasnejše odpise terjatev so potrebne dokazne listine (zavrnitev potrditve stanj terjatev, sodna odločba...).

RAZČLENITEV IN GIBANJE KRATKOROČNIH POSLOVNIH TERJATEV

v 000 sit

POSTAVKE	Stanje 31.12.03	povečanja - zmanjšanja v letu 2004	Stanje 31.12.04
1. Kratkoročne poslovne terjatve do kupcev	86.349	2.758	89.107
2. Kratkoročne poslovne terjatve do podjetij v skupini razen do pridruženih podjetij	27.874	1.203.516	1.231.390
3. Kratkoročne poslovne terjatve do pridruženih podjetij	0	3.852	3.852
4. Kratkoročne poslovne terjatve do drugih	128.102	(106.432)	21.670
Skupaj	242.325	1.103.694	1.346.019

Kratkoročne poslovne terjatve predstavljajo 3% celotne vrednosti sredstev.

Terjatve do družb v skupini se v celoti nanašajo na terjatve iz naslova prodane električne energije.

Družba ima samo kratkoročne poslovne terjatve v državi.

Vse izkazane terjatve so na bilančni dan nezapadle, rok zapadlosti je do 30 dni in se gotovinsko poplačujejo na račun družbe.

Vzrok povečanja terjatev so večji obseg nezapadlih terjatev do podjetij v skupini.

Družba ima terjatve za prodano električno energijo do družbe v skupini zavarovano z menico. Ostale terjatve niso zavarovane. Ocena tveganja poplačevanja terjatev s to skupino kupcev je na osnovi dosedanjih izkušenj majhna.

➤ **Aktivne časovne razmejitve**

Aktivne časovne razmejitve so izkazane v višini 9.140 tisoč SIT in zajemajo kratkoročno odložene stroške in odhodke družbe. Ti zajemajo predvsem odložene stroške dodatnega zdravstvenega in pokojninskega zavarovanja.

➤ **Kapital**

Celotni kapital družbe po stanju na zadnji dan leta znaša 34.576.064 tisoč SIT in se je povečal za dosežen dobiček poslovnega leta v višini 1.253.215 tisoč SIT ter zmanjšal za korigiran izračun davka od dobička pravnih oseb v višini 33.030 tisoč SIT. Sestavljen je iz osnovnega kapitala v višini 33.044.927 tisoč SIT, zakonskih rezerv v višini 1.486.422 tisoč SIT, drugih rezerv s višini 42.203 tisoč SIT in posebnega prevrednotovalnega popravka kapitala v višini 2.512 tisoč SIT.

Glede na 2. odstavek 228. člena Zakona o gospodarskih družbah (ZGD) o uporabi čistega dobička in bilančnega dobička in skladno z 4. odstavkom 60. člena ZGD je uprava družbe oblikovala 5% zakonske rezerve v višini 62.661 tisoč SIT. Uprava družbe je preostali čisti dobiček v višini 1.190.554 tisoč SIT skladno s 355. členom ZGD, ki zahteva pospešeno odvajanje čistega dobička v zakonske rezerve v primeru poenostavljenega zmanjšanja osnovnega kapitala prav tako razporedila v zakonske rezerve.

Družba nima odobrenega niti pogojno povečanega osnovnega kapitala v smislu 4. točke 65. člena ZGD. Družba nima lastnih delnic.

GIBANJE KAPITALA ZA LETO 2004

v 000 sit

GIBANJE KAPITALA ZA LETO 2004	Vpoklicani kapital	Rezerve iz dobička	Preneseni čisti dobiček	Dobiček poslovnega leta	Posebni prevrednotovalni popravki kapitala	Skupaj
Stanje 1.1.2004	33.044.927	78.322	197.088	-		33.320.337
Premiki v kapital				1.253.215	2.512	1.255.727
- dobiček poslovnega leta - dobiček poslovnega leta HSE Invest				1.253.215	2.512	1.253.215 2.512
Premiki v kapitalu		1.450.303	(197.088)	(1.253.215)		-
- razporejanje v rezerve		1.450.303	(197.088)	(1.253.215)		
Stanje 31.12.2004	33.044.927	1.528.625	-	-	2.512	34.576.064

Znesek prenesenega čistega dobička iz leta 2003, ki je po stanju 31.12.2003 izkazan v znesku 230.118 tisoč SIT, je v začetnem stanju prenesenega čistega dobička v letu 2004 zmanjšan za 33.030 tisoč SIT zaradi upoštevanja zapisnika DURS, kar je bilo natančno objasnjeno v Letnem poročilu za leto 2003, tako da je začetno stanje prenesenega čistega dobička v letu 2004 197.088 tisoč SIT.

Splošno prevrednotovanje kapitala ni bilo izvedeno, ker je bila rast tečaja EUR-a nižja od 5,5%. V primeru splošnega prevrednotovanja kapitala, tako z rastjo tečaja EUR-a, kot tudi z rastjo cen življenjskih potrebščin bi družba dosegla nižji poslovni rezultat, kar je razvidno iz tabele Čistega poslovnega izida po preračunu kapitala s pomočjo EUR in cen življenjskih potrebščin.

Čisti poslovni izid po preračunu kapitala s pomočjo EUR in cen življenjskih potrebščin

v 000 sit

	osnova	% rasti	Izračunani učinek	Korigirani poslovni izid
Celotni kapital, razen tekočega dobička (EUR)	33.320.337	1,29	429.747	823.468
Celotni kapital, razen tekočega dobička (cene življenjskih potrebščin)	33.320.337	3,2	1.066.251	186.964

V letu 2004 je prišlo:

- do premika v kapital v višini dobička poslovnega leta,

- do premika v kapital za delitev pripadajočega dela dobička pridružene družbe HSE Invest,
- do premika v kapital za opravljeno krepitev HSE Invest d.o.o. iz naslova dobička leta 2002 in 2003,
- do premikov v kapitalu zaradi:
 - uporabe bilančnega dobička poslovnega leta 2002 po sklepu skupščine,
 - uporabe čistega dobička poslovnega leta 2004 v pristojnosti posloводства.

STRUKTURA LASTNIŠTVA OSNOVNEGA KAPITALA

POSTAVKE	višina deležev v 000 sit	Struktura v %
Holding Slovenske elektrarne d.o.o.	27.487.971	79,5
Razni PIDI in druge družbe	7.088.093	20,5
Skupaj	34.576.064	100,0

➤ Dolgoročni dolgovi

Dolgoročni dolgovi so dobljena dolgoročna posojila za financiranje sredstev družbe z dobo vračila daljšo od leta dni. Ob začetnem pripoznanju so dolgovi vrednoteni z zneski iz ustreznih listin o njihovem nastanku. Povečujejo se za pripisane obresti ali zmanjšujejo za odplačane zneske. Evidentirani so po knjigovodski vrednosti, ki je enaka njihovi izvirni vrednosti, zmanjšana za odplačila glavnice in prenose med kratkoročne dolgove. Dolgoročni dolgovi, ki bodo zapadli v plačilo v letu dni po dnevu bilance stanja, se izkazujejo kot kratkoročni dolgovi. Dolgoročni dolgovi, izraženi v tuji valuti, se prevrednotujejo zaradi izražanja njihove realne vrednosti glede na spremembo valutnega tečaja. Povečanje ali zmanjšanje dolgoročnih dolgov povečuje ali zmanjšuje redne finančne prihodke ali odhodke.

Dolgoročni finančni dolgovi obsegajo dolgoročna posojila najeta za financiranje preteklih investicij.

Dolgoročni finančni dolgovi so se znižali od 9.774.429 tisoč SIT na 8.570.273 tisoč SIT zaradi prenosa kratkoročnega dela dolgoročnega dolga med kratkoročne dolgove.

Dolgoročna posojila se vodijo v domači valuti. Izkazana so po pošteni vrednosti. Njihova realna obrestna mera v letu znaša do 4,5%.

Dolgoročno posojilo tuje banke je bilo pri začetnem pripoznanju preračunano v domačo valuto po srednjem tečaju Banke Slovenije na dan nastanka. V bilanci stanja za leto 2004 se je stanje dolga v tuji valuti preračunalo po srednjem tečaju Banke Slovenije za EUR=239,743 SIT.

Dolgoročna posojila, dobljena pri domačih bankah so zavarovana z menicami, posojilo dobljeno pri tuji banki, je zavarovano s poroštvom Republike Slovenije na osnovi Zakona o poroštvu za obnovo in doinstalacijo HE na Soči.

Dolgoročna posojila domačih bank bodo v celoti poravnana do 1. julija 2006. Doba vračanja tujega posojila pa je še osem let. Izpostavljeno je valutnemu tveganju do prevzema EUR in tveganju spremembe obrestne mere.

Dolgoročna posojila bank so udeležena s 18,9% v financiranju sredstev družbe.

➤ **Dolgoročne rezervacije**

Dolgoročne rezervacije so rezervacije na račun dolgoročno odloženih prihodkov ali na račun dolgoročno vnaprej vračunanih stroškov.

DOLGOROČNE REZERVACIJE

v 000 sit

POSTAVKE	Stanje 1.1.04	Povečanja	Zmanjšanja	Stanje 31.12.04
- iz naslova dolgoročno odloženih prihodkov	-			-
- iz naslova dolgoročno vnaprej vračunanih stroškov	145.000	-	(145.000)	-
- iz prejetih dotacij iz proračuna	124.551	-	(35.586)	88.965
- druge dolgoročne rezervacije	-			-
Skupaj	269.551	-	(180.586)	88.965

Odpravljen je neporabljen del rezervacije iz vnaprej vračunanih stroškov družbe, ki se nanašajo na rezervacije za investicijsko vzdrževanje, oblikovane po dolgoročnem programu vzdrževalnih del za sanacijo škode zaradi poplav in plazov v Logu pod Mangrtom ter izvedbo ukrepov varstva okolja v letu 2000 in 2001 ter reprogramirane v letu 2002 znesek odpravljene rezervacije povečuje poslovni prihodek družbe.

Dolgoročno odloženi prihodki izhajajo iz dotacije Ministrstva za gospodarske dejavnosti za sofinanciranje del pri projektu izgradnje HE na Soči. Z aktivizacijo navedene investicije v letu 2002 se je pričelo črpanje dotacije za kritje sorazmernega dela amortizacije z dotacijo pridobljenih sredstev. Znesek črpane dotacije povečuje poslovne prihodke družbe.

Vrednosti rezervacij na bilančni dan znaša 88.965 tisoč SIT in predstavlja 0,2% delež v obveznostih do virov sredstev.

➤ **Kratkoročni dolgovi**

Med kratkoročnimi dolgovi družbe so izkazani kratkoročni finančni dolgovi in kratkoročni poslovni dolgovi. Kratkoročni finančni dolgovi predstavljajo del zneskov dolgoročnih dolgov, ki zapadejo v plačilo v letu dni po dnevu bilance stanja.

Kratkoročni dolgovi so se znižali iz 1.354.775 tisoč SIT na 1.326.800 tisoč SIT po stanju konec leta 2004 predvsem zaradi dokončnega odplačila enega domačega posojila.

V letu 2004 so se tako kratkoročni kot dolgoročni finančni dolgovi zmanjšali zaradi odplačil posojilnih obveznosti.

Delež kratkoročnih dolgov je 2,9%.

➤ **Kratkoročne poslovne obveznosti**

Kratkoročne poslovne obveznosti na dan bilanciranja predstavljajo le 1,85% delež v obveznostih do virov sredstev. Vse kratkoročne poslovne obveznosti so nezapadle. Njihova doba poplačevanja je različna glede na dobavo blaga ali opravljeno storitev. Giblje se od 15 – 60 dni.

KRATKOROČNE POSLOVNE OBVEZNOSTI

POSTAVKE	v 000 sit	
	Stanje 31.12.04	Stanje 31.12.03
Kratkoročne obveznosti do odvisnih podjetij	4.459	150.950
Kratkoročne obveznosti do pridruženih podjetij		
Kratkoročne obveznosti do drugih domačih dobaviteljev	243.370	181.508
Kratkoročne obveznosti do drugih tujih dobaviteljev	360	1.389
Kratkoročne obveznosti do zaposlencev	59.945	54.072
Kratkoročne obveznosti do državnih in drugih institucij	522.344	69.126
Druge kratkoročne poslovne obveznosti	7.980	5.585
Skupaj	838.458	462.630

Porast kratkoročnih poslovnih obveznosti je povezan z večjim obsegom obveznosti do dobaviteljev pri gradnji ČHE Avče ter večjega obsega davčnih in koncesijskih obveznosti zaradi izredno dobrih poslovnih rezultatov v letu 2004.

KRATKOROČNE OBVEZNOSTI DO DRŽAVNIH INSTITUCIJ

POSTAVKE	v 000 sit	
	znesek	
- obveznost za davek iz dobička	245.381	
- obveznost za davek na dodano vrednost	159.866	
- obveznost za koncesijo	101.055	
- obveznosti za mestno zemljišče, onesnaženje .voda...	4.746	
- obveznosti za davke in prispevke na izplačane plače	11.296	

➤ **Pasivne časovne razmejitev**

Družba konec leta 2004 izkazuje 2.493 tisoč SIT pasivnih časovnih razmejitev.



➤ **Izvenbilančne postavke**

Med izvenbilančnimi postavkami so prikazane sledeče postavke:

- bančna garancija, dana za zavarovanje plačila koncesije v znesku 26.000 tisoč SIT.
- dano poroštvo družbi Krajcarca d.o.o. za zavarovanje njenega dolgoročnega posojila, najetega za izgradnjo male HE Krajcarca, ki po stanju 31.12.2004 znaša 113.830 tisoč SIT. Dano poroštvo je zavarovano z zastavno pravico nad premoženjem družbe Krajcarca d.o.o..
- obveznost dodatnega pokojninskega zavarovanja zaposlencem z dobo upokojitve krajšo od petih let v višini 13.423 tisoč SIT.

5.6.2. POJASNILA K IZKAZU POSLOVNEGA IZIDA

Izkaz poslovnega izida je izdelan po različici I iz SRS 25.5. Celotno poslovanje družbe je prikazano v enem področnem in enem območnem odseku, ker družba proizvaja en proizvod in deluje v enem gospodarskem okolju.

5.6.2.1. PRIHODKI

Prihodki obsegajo poslovne, finančne in izredne prihodke. Poslovni prihodki so pripoznani, ko so proizvodi in storitve opravljene in jih je kupec sprejel ter se upravičeno pričakuje njihovo poplačilo. Merjeni so na podlagi prodajnih cen, navedenih v računih. Finančni prihodki se upoštevajo pri obračunu ne glede na prejemke, če obstaja gotovost glede poplačila. Izredni prihodki izhajajo iz dogodkov, ki se običajno ne pojavljajo pri rednem delovanju.

V letu 2004 je družba ustvarila 5.512.858 tisoč SIT prihodkov. Največ prihodkov je ustvarjeno s poslovnimi prihodki.

- **poslovni prihodki**

Poslovni prihodki obsegajo prihodke od zagotavljanja moči in dobave električne energije na domačem trgu, prihodke od prodaje storitev, prihodke od najemnin, prihodke od počitniških kapacitet, prihodke od porabe in odprave dolgoročnih rezervacij, prihodke od črpanje donacije ter prevrednotovalne prihodke. V letu 2004 so poslovni prihodki ustvarjeni v višini 5.121.530 tisoč SIT. Najpomembnejši poslovni prihodki so prihodki, doseženi s plasiranjem električne energije.

Družba ima le dva kupca električne energije. Dobava električne energije in zagotavljanje moči potekata na pogodbeni podlagi.

Manjši del poslovnih prihodkov predstavljajo prihodki od najemnin, ki so nastali v višini 36.679 tisoč SIT, prihodki od počitniških kapacitet v višini 13.093 tisoč SIT in prihodki od prodaje storitev v višini 2.571 tisoč SIT, prihodki odpravljenih neizrabljenih rezervacij iz naslova investicijskega vzdrževanja in prihodki od črpane dotacije v višini 180.586 tisoč SIT, prevrednotovalni poslovni prihodki v višini 12.645 tisoč SIT in drugi prihodki, povezani s poslovnimi učinki v višini 552 tisoč SIT.

v 000 sit		
Čisti prihodki od prodaje	2004	2003
- prodaja proizvodov	4.875.404	3.386.485
- prodaja storitev	52.343	47.211
Skupaj	4.927.747	3.433.696



v 000 sit

Čisti prihodki od prodaje po skupinah kupcev	2004	2003
Prihodki od prodaje odvisnim podjetjem	3.811.178	2.775.337
Prihodki od prodaje pridruženim podjetjem	3.510	
Prihodki od prodaje drugim podjetjem v državi	1.113.059	658.359
Prihodki od prodaje drugim podjetjem v tujini		-
Skupaj	4.927.747	3.433.696

v 000 sit

Drugi poslovni prihodki	2004	2003
Prihodki od porabe in odprave dolgoročnih rezervacij	180.586	110.472
Drugi poslovni prihodki	552	276
Prevrednotovalni poslovni prihodki	12.645	7.061
Skupaj	193.783	117.809

- **finančni prihodki**

Finančni prihodki se pojavljajo v zvezi z kratkoročnimi finančnimi naložbami in terjatvami. Sestavljajo jih prihodki od prejetih dividend in obresti iz naslova vezave denarnih sredstev. Skoraj vsi finančni prihodki so doseženi s prejetimi obresti od vezanih denarnih sredstev. Ustvarjeni so v višini 334.053 tisoč SIT.

- **izredni prihodki**

V letu 2004 je družba realizirala izredne prihodke v višini 57.275 tisoč SIT.

5.6.2.2. ODHODKI

Odhodki zajemajo poslovne odhodke, finančne in izredne odhodke. Pripoznani so, če je zmanjšanje gospodarskih koristi v obračunskem obdobju povezano z zmanjšanjem sredstev ali s povečanjem dolgov in je to zmanjšanje mogoče zanesljivo izmeriti.

Zaradi narave dejavnosti družba ne vodi zalog gotovih izdelkov in nedokončane proizvodnje, zato so vsi stroški pripoznani kot poslovni odhodki že ob njihovem nastanku. Prevrednotovalni poslovni odhodki so pripoznani, ko je opravljeno ustrezno prevrednotenje, ne glede na njihov vpliv na poslovni izid.

V letu 2004 je družba imela 4.014.262 tisoč SIT vseh odhodkov. Najpomembnejši odhodki so poslovni odhodki, ki imajo v strukturi vseh odhodkov 88,5% delež, sledijo finančni odhodki s 10,9% deležem in izredni odhodki z 0,6% deležem.

• **poslovni odhodki**

Poslovni odhodki znašajo 3.554.873 tisoč SIT .

❖ **stroški materiala in poslovnih storitev**

Stroški materiala in poslovnih storitev so izkazani v dejanskih zneskih iz ustreznih listin ob nabavi. Stroški se ne zadržujejo v zalogah proizvodov, temveč so vsi stroški tudi odhodki obdobja. Stroški velikih popravil, ki ne povečujejo dobo koristnosti ali zmogljivosti osnovnih sredstev, so kot vzdrževalni stroški vključeni med poslovne stroške.

v 000 sit

Stroški blaga, materiala in storitev	2004	2003
Nabavna vrednost prodanega blaga in materiala		
Stroški porabljenega materiala	90.685	74.226
Stroški storitev	431.132	506.397
Skupaj	521.817	580.623

❖ **stroški dela**

v 000 sit

Stroški dela	2004	2003
Plače zaposlencev	584.990	535.438
Ostali stroški dela	129.869	117.589
Davki in delodajalčevi prispevki	138.846	126.967
Skupaj	853.705	779.994

Skupni znesek vseh prejemkov posloводства za opravljanje nalog v poslovnem letu 2004 znaša 19.394 tisoč SIT in za druge zaposlene po individualnih pogodbah 60.639 tisoč SIT. Prejemki obsegajo plače, regres za letni dopust, bonitete, jubilejne nagrade, povračila stroškov in dodatno pokojninsko zavarovanje. V letu 2004 je bil izplačan strošek sejnin članom nadzornega sveta v višini 912 tisoč SIT.

V preteklosti je družba iz sredstev skupne porabe odobrila dolgoročna stanovanjska posojila svojim delavcem. Skupni znesek neodplačanih stanovanjskih posojil zaposlenih po individualni pogodbi po stanju 31.12.2004 znaša 736 tisoč SIT. Skupno odplačilo stanovanjskih posojil v letu 2004 znaša 391 tisoč SIT. Obrestna mera znaša od TOM +3% do 15%.

Družba ne izkazuje stanja predujmov in poroštev poslovodstvu in zaposlenim po individualni pogodbi. Ravno tako ne izkazuje stanja posojil, predujmov in poroštev članom nadzornega sveta.

**❖ odpisi vrednosti**

Stroški amortizacije so zneski nabavne vrednosti opredmetenih osnovnih sredstev in neopredmetenih dolgoročnih sredstev, ki v poslovnem letu bremenijo proizvodnjo električne energije. Stroški amortizacije so v celoti odhodki obdobja. Pri izračunu amortizacije se dosledno uporablja metoda enakomernega časovnega amortiziranja in posamičen obračun amortizacije.

v 000 sit		
Odpisi vrednosti	2004	2003
Amortizacija	1.832.860	1.888.185
-neopredmetenih dolgoročnih sredstev	74.564	109.564
-zgradb	838.062	837.143
-opreme in nadomestnih delov	892.380	939.209
-drobnega inventarja in drugih osnovnih sredstev	27.854	2.269
Prevrednotovalni poslovni odhodki	1.710	33.487
-neopredmetenih in opredmetenih sredstev	1.710	33.447
-zalog		
-terjatev		40
Skupaj	1.834.570	1.921.672

❖ drugi poslovni odhodki

Drugi poslovni odhodki znašajo 344.781 tisoč SIT.

v 000 sit		
Drugi poslovni odhodki	2004	2003
Dajatve, ki niso odvisne od stroškov dela ali drugih stroškov	328.547	224.483
Izdatki za varstvo okolja	5.839	34.569
Ostalo	10.395	8.190
Skupaj	344.781	267.242

Drugi poslovni odhodki pretežno obsegajo plačila za koncesijo po Koncesijski pogodbi za gospodarsko izkoriščanje vode Soče, Idrijce in Bače za proizvodnjo električne energije in plačila za koncesijo za gospodarsko izkoriščanje pritokov reke Soče za proizvodnjo električne energije.



- **finančni odhodki**

Finančni odhodki so odhodki za dane obresti in negativno tečajno razliko, vezano na posojilo v tuji valuti. Pripoznani so ob obračunu ne glede na plačila, ki so povezana z njimi. Prevrednotovalni finančni odhodki so povezani z okrepitevijo dolgoročnih in kratkoročnih dolgov, izraženih v tuji valuti.

v 000 sit

Finančni odhodki	2004	2003
Odhodki za obresti	294.229	359.124
Odhodki za tečajne razlike in drugi prevrednotovalni odhodki	143.204	336.903
Skupaj	437.433	696.027

- **izredni odhodki**

Izredni odhodki so neobičajne postavke in so izkazani v dejansko nastalih zneskih. Nastali so v višini 21.956 tisoč SIT.

5.6.2.3. RAZČLENITEV STROŠKOV PO FUNKCIONALNIH SKUPINAH

v 000 sit

Izkaz poslovnega izida po funkcionalnih skupinah	2004	2003
Čisti prihodki od prodaje	4.927.747	3.433.696
Nabavna vrednost prodanega blaga in materiala		
Proizvajalni stroški prodanih proizvodov		
Kosmati poslovni izid od prodaje	4.927.747	3.433.696
Stroški prodavanja	2.904.718	2.935.745
Stroški splošnih dejavnosti	650.155	613.787
- normalni stroški splošnih dejavnosti	648.445	580.300
- prevrednotovalni poslovni odhodki pri neopredmetenih in opredmetenih sredstvih	1.710	33.446
- prevrednotovalni poslovni odhodki pri obratnih sredstvih		41
Drugi poslovni prihodki	193.783	117.809
Finančni poslovni prihodki	334.053	508.374
Finančni poslovni odhodki	437.433	696.027
Davek iz dobička iz rednega delovanja	245.381	-
Čisti poslovni izid iz rednega delovanja	1.217.896	-185.680

5.6.2.4. POSLOVNI IZID OBDOBJA

V letu 2004 je realiziran bruto dobiček poslovnega leta v višini 1.498.596 tisoč SIT.

Obveznost za plačilo davka iz dobička znaša 245.381 tisoč SIT. Čisti dobiček znaša 1.253.215 tisoč SIT.

Če bi prevrednotovali kapital s stopnjo rasti cen življenskih potrebščin bi bil celotni polovni izid manjši za 1.066.251 tisoč SIT in bi znašal 186.964 tisoč SIT. Pri prevrednotovanju s pomočjo EUR bi celotni poslovni izid znašal 823.468 tisoč SIT.



5.6.2.5. OBRAČUN DAVKA OD DOBIČKA

Zap. št.	ELEMENTI (v 000 SIT)	2004	2003
1.	Prihodki	5.512.858	4.387.384
4.	Odhodki - davčno priznani	3.930.355	4.288.552
5.	Davčna osnova I in II	1.582.503	96.328
	Davčne olajšave		
6.	Investirani znesek v opredmetena osnovna sredstva	420.852	96.328
7.	Investicijska rezerva	1.582.503	
8.	Davčna olajšava za delodajalca, ki financira pokojninski načrt	21.878	
9.	Davčna osnova III	981.522	0
10.	Davek osnova III x 25%)	245.381	0

5.6.3. POJASNILA K IZKAZU FINANČNEGA IZIDA

Izkaz finančnega izida kaže spremembo stanja denarnih sredstev za poslovno leto. Izdelan je po različici II, ki zajema izdelavo izkaza po posredni metodi. Sestavljen je na osnovi podatkov iz dveh zaporednih bilanc stanja na dan 31.12.2003 in 31.12.2004, izkaza poslovnega izida za leto 2004 in iz dodatnih podatkov, ki so potrebni za prilagoditev pritokov in odtokov.

Kot denarni ustrezniki so v izkazu finančnega izida opredeljeni:

- denar v blagajni,
- denar na transakcijskih računih.
- bančni depoziti na odpoklic.

5.6.4. POJASNILA K IZKAZU GIBANJA KAPITALA

V izkazu gibanja kapitala so prikazane spremembe sestavin kapitala v poslovnem letu. Sestavljen je tako, da prikazuje vse sestavine kapitala.

Višina osnovnega kapitala družbe znaša 33.044.927 tisoč SIT.

Čisti dobiček poslovnega leta v višini 1.253.215 tisoč SIT je skladno z ZGD v celoti uporabljen za oblikovanje zakonskih rezerv. Družba je v letu 2003 zmanjšala osnovni kapital po poenostavljenem postopku, zato mora upoštevati omejitve uporabe dobička na podlagi 355. člena Zakona o gospodarskih družbah. Po poenostavljenem zmanjšanju osnovnega kapitala se bilančni dobiček ne sme razdeliti delničarjem oziroma uporabiti za druge namene, določene v statutu, dokler skupni znesek kapitalskih in zakonskih rezerv ne doseže 10% deleža osnovnega kapitala. Po razporeditvi celotnega čistega dobička leta 2004 v zakonske rezerve znaša delež kapitalskih in zakonskih rezerv v osnovnem kapitalu družbe 4,5%.

5.6.5. DRUGA POJASNILA

➤ **Razmerja z družbo ELPROM d.o.o.**

Družba SENG d.o.o. ima 100 % delež v osnovnem kapitalu družbe ELPROM d.o.o. s sedežem na Erjavčevi 20 Nova Gorica. Osnovni kapital družbe ELPROM d.o.o. znaša 2.100 tisoč SIT. Družba ELPROM miruje in nima pomembnega vpliva na resničen in pošten prikaz finančnega položaja in poslovnega izida družbe SENG, zato v skladu s 7. točko 53. člena Zakona o gospodarskih družbah SENG-u kot obvladujoči družbi ni potrebno izdelati konsolidiranih računovodskih izkazov.

Podrobnejši podatki o poslovnem izidu in premoženjskem stanju so razvidni iz bilance stanja in izkaza poslovnega izida, ki sta podana v nadaljevanju.



• BILANCA STANJA DRUŽBE ELPROM d.o.o.

v 000 SIT

POSTAVKA		Leto 2004	Leto 2003
SREDSTVA		2.312	2.268
A.	STALNA SREDSTVA	0	0
I.	Neopredmetena dolgoročna sredstva	0	0
1.	Dolgoročno odloženi stroški poslovanja		
2.	Dolgoročno odloženi organizacijski stroški in stroški razvijanja		
3.	Dolgoročne premoženjske pravice		
4.	Dobro ime		
5.	Predujmi za neopredmetena dolgoročna sredstva		
II.	Opredmetena osnovna sredstva	0	0
1.	Zemljišča in zgradbe	0	0
	a) Zemljišča		
	b) Zgradbe		
2.	Proizvajalne naprave in stroji		
3.	Druge naprave in oprema		
4.	Osnovna sredstva, ki se pridobivajo	0	0
	a) Predujmi za pridobitev opredmetenih osnovnih sredstev		
	b) Opredmetena osnovna sredstva v gradnji in izdelavi		
5.	Osnovna čreda		
6.	Večletni nasadi		
III.	Dolgoročne finančne naložbe	0	0
1.	Deleži v podjetjih v skupini		
2.	Dolgoročne finančne terjatve do podjetij v skupini razen do pridruženih podjetij		
3.	Deleži v pridruženih podjetjih		
4.	Dolgoročne finančne terjatve do pridruženih podjetij		
5.	Drugi dolgoročni deleži		
6.	Druge dolgoročne finančne terjatve		
7.	Lastni deleži		
B.	GIBLJIVA SREDSTVA	2.312	2.268
I.	Zaloge	0	0
1.	Material		
2.	Nedokončana proizvodnja		
3.	Proizvodi in trgovsko blago		
4.	Predujmi za zaloge		
II.	Poslovne terjatve	0	0
a)	Dolgoročne poslovne terjatve	0	0
	1. Dolgoročne poslovne terjatve do kupcev		
	2. Dolgoročne poslovne terjatve do podjetij v skupini razen do pridruženih podjetij		
	3. Dolgoročne poslovne terjatve do pridruženih podjetij		
	4. Dolgoročne poslovne terjatve do drugih		
	5. Dolgoročni nevplačani vpoklicani kapital		
b)	Kratkoročne poslovne terjatve	0	0
	1. Kratkoročne poslovne terjatve do kupcev		
	2. Kratkoročne poslovne terjatve do podjetij v skupini razen do pridruženih podjetij		
	3. Kratkoročne poslovne terjatve do pridruženih podjetij		
	4. Kratkoročne poslovne terjatve do drugih		
	5. Kratkoročno nevplačani vpoklicani kapital		
III.	Kratkoročne finančne naložbe	2.274	2.254
1.	Kratkoročni deleži v podjetjih v skupini razen v pridruženih podjetjih		
2.	Kratkoročni deleži v pridruženih podjetjih		
3.	Lastni deleži		
4.	Kratkoročne finančne naložbe do drugih	2.274	2.254
IV.	Dobroimetje pri bankah, čeki in gotovina	38	14
C.	AKTIVNE ČASOVNE RAZMEJITVE		



v 000 SIT

POSTAVKA		Leto 2004	Leto 2003
OBVEZNOSTI DO VIROV SREDSTEV		2.312	2.268
A.	KAPITAL	2.253	2.253
I.	Vpoklicani kapital	2.100	2.100
1.	Osnovni kapital	2.100	2.100
2.	Nevpoklicani kapital		
II.	Kapitalske rezerve		
III.	Rezerve iz dobička	0	0
1.	Zakonske rezerve		
2.	Rezerve za lastne deleže		
3.	Statutarne rezerve		
4.	Druge rezerve iz dobička		
IV.	Preneseni čisti poslovni izid		0
V.	Čisti poslovni izid poslovnega leta	0	
VI.	Prevrednotovalni popravki kapitala	153	153
1.	Splošni prevrednotovalni popravek kapitala	153	153
2.	Posebni prevrednotovalni popravki kapitala		
B.	REZERVACIJE	0	0
1.	Rezervacije za pokojnine in podobne obveznosti		
2.	Rezervacije za davčne obveznosti		
3.	Druge rezervacije		
C.	FINANČNE IN POSLOVNE OBVEZNOSTI	59	15
a)	Dolgoročne finančne in poslovne obveznosti	0	0
1.	Dolgoročne obveznosti na podlagi obveznic		
2.	Dolgoročne finančne obveznosti do bank		
3.	Dolgoročne poslovne obveznosti na podlagi predujmov		
4.	Dolgoročne poslovne obveznosti do dobaviteljev		
5.	Dolgoročne menične obveznosti		
6.	Dolgoročne finančne in poslovne obveznosti do podjetij v skupini razen do pridruženih podjetij		
7.	Dolgoročne finančne in poslovne obveznosti do pridruženih podjetij		
8.	Dolgoročne finančne in poslovne obveznosti do drugih		
b)	Kratkoročne finančne in poslovne obveznosti	59	15
1.	Kratkoročne obveznosti na podlagi obveznic		
2.	Kratkoročne finančne obveznosti do bank		
3.	Kratkoročne poslovne obveznosti na podlagi predujmov		
4.	Kratkoročne poslovne obveznosti do dobaviteljev	59	15
5.	Kratkoročne menične obveznosti		
6.	Kratkoročne finančne in poslovne obveznosti do podjetij v skupini razen do pridruženih podjetij		
7.	Kratkoročne finančne in poslovne obveznosti do pridruženih podjetij		
8.	Kratkoročne finančne in poslovne obveznosti do drugih		
Č.	PASIVNE ČASOVNE RAZMEJITVE		
	IZVENBILANČNA EVIDENCA		



• IZKAZ POSLOVNEGA IZIDA DRUŽBE ELPROM d.o.o.

v 000 SIT

POSTAVKA	Leto 2004	Leto 2003
1. Čisti prihodki od prodaje	0	0
a) Na domačem trgu	0	0
- iz razmerij do podjetij v skupini		
- iz razmerij do drugih povezanih podjetij		
- iz razmerij do drugih		
b) Na tujem trgu		
2. Sprememba vrednosti zalog proizvodov in nedokončane proizvodnje		
3. Usredstveni lastni proizvodi in lastne storitve		
4. Drugi poslovni prihodki (s prevrednotovalnimi poslovnimi prihodki)		
5. Stroški blaga, materiala in storitev	90	152
a) Nabavna vrednost prodanih blaga in materiala ter stroški porabljenega materiala	58	15
b) Stroški storitev	32	137
6. Stroški dela	0	0
a) Stroški plač		
b) Stroški socialnih zavarovanj - od tega stroški pokojninskih zavarovanj		
c) Drugi stroški dela		
7. Odpisi vrednosti	0	0
a) Amortizacija in prevrednotovalni poslovni odhodki neopredmetenih dolgoročnih sredstev in opredmetenih osnovnih sredstev		
b) Prevrednotovalni poslovni odhodki pri obratnih sredstvih		
8. Drugi poslovni odhodki		
POSLOVNI IZID IZ POSLOVANJA	-90	-152
9. Finančni prihodki iz deležev	0	0
a) Finančni prihodki iz deležev v podjetjih v skupini razen v pridruženih podjetjih		
b) Finančni prihodki iz deležev v pridruženih podjetjih		
c) Drugi finančni prihodki iz deležev (s prevrednotovalnimi finančnimi prihodki)		
10. Finančni prihodki iz dolgoročnih terjatev	0	0
a) Finančni prihodki iz dolgoročnih terjatev do podjetij v skupini razen do pridruženih podjetij		
b) Finančni prihodki iz dolgoročnih terjatev do pridruženih podjetij		
c) Drugi finančni prihodki iz dolgoročnih terjatev (s prevrednotovalnimi finančnimi prihodki)		
11. Finančni prihodki iz kratkoročnih terjatev	90	152
a) Finančni prihodki iz obresti in kratkoročnih terjatev do podjetij v skupini razen do pridruženih podjetij		
b) Finančni prihodki iz obresti in kratkoročnih terjatev do pridruženih podjetij		
c) Drugi finančni prihodki iz obresti in kratkoročnih terjatev (s prevrednotovalnimi finančnimi prihodki)	90	152
12. Finančni odhodki za odpise dolgoročnih in kratkoročnih finančnih naložb		0
a) Prevrednotovalni finančni odhodki pri finančnih naložbah v podjetja v skupini razen v pridružena podjetja		
b) Prevrednotovalni finančni odhodki pri finančnih naložbah v pridružena podjetja		
c) Drugi prevrednotovalni finančni odhodki		
13. Finančni odhodki za obresti in iz drugih obveznosti	0	0
a) Finančni odhodki za obresti in iz drugih obveznosti do podjetij v skupini razen do pridruženih podjetij		
b) Finančni odhodki za obresti in iz drugih obveznosti do pridruženih podjetij		
c) Drugi finančni odhodki za obresti in iz drugih obveznosti		
POSLOVNI IZID IZ REDNEGA DELOVANJA	0	0
14. Davek iz dobička iz rednega delovanja		
15. ČISTI POSLOVNI IZID IZ REDNEGA DELOVANJA	0	0
16. Izredni prihodki		
17. Izredni odhodki	0	0
a) Izredni odhodki brez prevrednotovalnega popravka kapitala		
b) Izredni odhodki za prevrednotovalni popravek kapitala		
18. POSLOVNI IZID ZUNAJ REDNEGA DELOVANJA	0	0
CELOTNI POSLOVNI IZID	0	0
19. Davek iz dobička		
20. Drugi davki, ki niso izkazani v drugih postavkah		
21. ČISTI POSLOVNI IZID OBRAČUNSKEGA OBDOBJA	0	0

➤ **Razmerja z družbo Holding Slovenske elektrarne d.o.o.**

Družba SENG d.o.o. je članica skupine Holdinga Slovenske elektrarne. Konsolidirano letno poročilo za družbe v skupini sestavlja obvladujoča družba Holding Slovenske elektrarne d.o.o., Koprška 92, Ljubljana. Konsolidirano poročilo je mogoče pridobiti na sedežu navedene obvladujoče družbe.

➤ **Razmerja z družbo HSE Invest d.o.o.**

SENG d.o.o. je z dokapitalizacijo HSE-Invest d.o.o., Obrežna ul. 170a, Maribor v začetku leta 2004 v višini 2,5 mio SIT pridobil 25% poslovni delež v tej družbi. V letu 2004 je družba HSE Invest d.o.o. ustvarila 546 tisoč SIT čistega dobička. Družba ima 10.000 tisoč SIT osnovnega kapitala. Konsolidacija te družbe se izvaja na nivoju obvladujoče družbe Holding Slovenske elektrarne d.o.o. Ljubljana.

6. PREDLOG UPORABE BILANČNEGA DOBIČKA

Družba ne izkazuje bilančnega dobička v letu 2004. Celoten dobiček je v skladu z zakonskimi določili prenesen med zakonske rezerve.



7. REVIZORJEVO POROČILO



Revizorjevo poročilo

Družbenikom družbe

Soške elektrarne Nova Gorica d.o.o., Nova Gorica

Revidirali smo priloženo bilanco stanja gospodarske družbe Soške elektrarne Nova Gorica d.o.o., Nova Gorica na dan 31. decembra 2004 ter z njo povezane izkaz poslovnega izida, izkaz finančnega izida, izkaz gibanja kapitala in prilogo k računovodskim izkazom za tedaj končano leto. Pregledali smo tudi poslovno poročilo uprave. Za te računovodske izkaze in prilogo k njim je odgovorna uprava gospodarske družbe. Naša naloga je na podlagi revizije izraziti mnenje o teh računovodskih izkazih.

Revizijo smo opravili v skladu s mednarodnimi standardi revidiranja, ki jih je izdalo Mednarodno združenje računovodskih strokovnjakov in drugimi pravili revizijske stroke, ki jih sprejema Slovenski inštitut za revizijo. Ti zahtevajo od nas načrtovanje in izvedbo revizije za pridobitev primerne zagotovila, da računovodski izkazi ne vsebujejo bistveno napačnih navedb. Revizija vključuje preizkuševalno preverjanje dokazov o zneskih in razkritjih v računovodskih izkazih. Revizija vključuje tudi presojanje uporabljenih računovodskih načel in pomembnih ocen uprave ter ovrednotenje celovite predstavitve računovodskih izkazov in presojo vsebinske skladnosti poslovnega poročila z računovodskimi izkazi, ki so sestavni del letnega poročila. Prepričani smo, da je naša revizija primerna podlaga za naše mnenje.

Po našem mnenju so računovodski izkazi s prilogo iz prvega odstavka resnična in poštena slika finančnega stanja gospodarske družbe na dan 31. decembra 2004, poslovnega izida in finančnega izida njenega poslovanja ter gibanja kapitala v tedaj končanem letu v skladu s Slovenskimi računovodskimi standardi.

Poslovno poročilo je skladno z revidiranimi računovodskimi izkazi.

Irena Uršič, univ. dipl. ekon.

pooblaščená revizorka

KPMG SLOVENIJA,

podjetje za revidiranje, d.o.o.

Marjan Mahnič, univ. dipl. ekon.

pooblaščen revizor

direktor

KPMG Slovenija, d.o.o.

Ljubljana, 26. april 2005

8. ZAKLJUČEK

➤ glavni podatki o družbi

- Naziv družbe: Soške elektrarne Nova Gorica d.o.o.
- Sedež družbe: Erjavčeva 20, Nova Gorica
- Skrajšan naziv: SENG d.o.o. Nova Gorica
- Telefon: 05 / 3396310
- Telefax: 05 / 3396315
- E-pošta: seng@seng.si
- Internet: <http://www.seng.si>
- Matična številka: 5044421
- Davčna številka: 74100475
- Šifra dejavnosti: 40.101
- Leto ustanovitve: 1947
- Direktor: g. Vladimir Gabrijelčič, univ. dipl. inž. el.
- Povezave: družba je članica skupine HSE